



T.C.  
BAFRA KAYMAKAMLIĞI  
BAFRA İLÇE MİLLİ EĞİTİM MÜDÜRLÜĞÜ  
İBN-İ SİNA MESLEKİ VE TEKNİK ANADOLU LİSESİ MÜDÜRLÜĞÜ



**2024- 2028  
STRATEJİK PLANI**





*“Türk Milletinin istidadı ve kesin kararı medeniyet yolunda durmadan,  
yılmadan ilerlemektir.”*

*K. Atatürk*

## Okul Bilgileri

Tablo1: Okul Bilgileri

<b>İli: SAMSUN</b>		<b>İlçesi: BAFRA</b>			
<b>Adres:</b>	<b>Gazipaşa Mah. Türkocağı Cad. No:35 Bafra/Samsun</b>	<b>Coğrafi Konum (link)</b>	<a href="https://goo.gl/maps/MUnAGt2VVL82">https://goo.gl/maps/MUnAGt2VVL82</a>		
<b>Telefon Numarası:</b>	<b>0 (362) 537 22 00</b>	<b>Faks Numarası:</b>	<b>0 (362) 537 22 01</b>		
<b>e- Posta Adresi:</b>	<a href="mailto:963256@meb.k12.tr">963256@meb.k12.tr</a>	<b>Web sayfası adresi:</b>	<a href="http://bafraibnisininametal.meb.k12.tr/">http://bafraibnisininametal.meb.k12.tr/</a>		
<b>Kurum Kodu:</b>	<b>963256</b>	<b>Öğretim Şekli:</b>	Normal (Tam Gün/İkili Eğitim)		
<b>Okulun Hizmete Giriş Tarihi : 1990-1991 Eğitim-Öğretim Yılı</b>		<b>Toplam Çalışan Sayısı</b>	<b>44</b>		
<b>Öğrenci Sayısı:</b>	<b>Kız</b>	<b>272</b>	<b>Öğretmen Sayısı</b>	<b>Kadın</b>	<b>20</b>
	<b>Erkek</b>	<b>119</b>		<b>Erkek</b>	<b>11</b>
	<b>Toplam</b>	<b>391</b>		<b>Toplam</b>	<b>31</b>
<b>Derslik Başına Düşen Öğrenci Sayısı</b>	<b>25</b>	<b>Şube Başına Düşen Öğrenci Sayısı</b>	<b>25</b>		
<b>Öğretmen Başına Düşen Öğrenci Sayısı</b>	<b>13</b>	<b>Şube Başına 30'dan Fazla Öğrencisi Olan Şube Sayısı</b>	<b>0</b>		
		<b>Öğretmenlerin Kurumdaki Ortalama Görev Süresi</b>	<b>15</b>		



## SUNUŞ

İbn-i Sina Mesleki ve Teknik Anadolu Lisesi olarak amacımız sadece lise mezunu gençler yetiştirmek değil; yükseköğretime hazır olan, girdikleri her türlü ortamda çevresindekilere ışık tutan; hayata hazır; gönlü insan sevgisi ile vatan ve bayrak aşkı ile dolu; ülkemizi daha ileriye götürecek gençler yetiştirmektir. Yönetici ve öğretmen kadromuzla bizler çağa ayak uydurmuş, yeniliklere açık, Türkiye Cumhuriyetini daha da yükseltecek gençler yetiştirmeyi ilke edinmiş bulunmaktayız.

Okul, iyi bir toplum yaratmak için, bireyler üzerinde çalışan bir atölyedir. Okulda bireyin planlı ve programlı bir şekilde yetiştirilmesi ile sonuçta planlı ve programlı bir toplumun yaratılması amaçlanır.

Dünya, sürekli olarak yenileşme sürecinden geçmekte, bilgi toplumunda gelişmeler çok hızlı ve baş döndürücü bir şekilde devam etmektedir. Günümüz çağına ayakta kalmanın ilk şartı, hızlı değişimle baş edebilecek bilgi ve beceriye sahip olmaktır. Bilgi, doğru zamanda ve doğru yerde kullanıldığı zaman işe yarar. Başarı, insanın yapmak ve başarmak istediği güzel bir şeyi yapabilmesi, ulaşmak istediği güzel bir hedefe varabilmesidir. Bu da bilgi paylaşımı ile konulan hedefleri yakalamakla olacaktır.

Öğrencilerimiz; bizim çocuklarımız, varlığımızın teminatı, yarınlarımızın güvencesidir. Onları, imkânlar ölçüsünde, öğretmenlik mesleğinin tüm yöntemlerini kullanarak; iyi insan, iyi vatandaş, kalbi vatan, millet ve insan sevgisi ile dolu olarak belirli bir seviyeye getirmek durumundayız.

Milli Eğitimin temel amaçları doğrultusunda, “Atatürk milliyetçiliğine bağlı, Türk milletinin; milli, ahlaki, insani, manevi ve kültürel değerlerini benimseyen, koruyan ve geliştiren; demokratik, laik ve sosyal bir hukuk devleti olan Türkiye Cumhuriyeti'nin hür düşünceli fertleri olarak yetiştirmek” öncelikli hedefimiz olmalıdır.

2023 Eğitim vizyonunun açıklandığı şu günlerde okul yöneticilerinin ve okulların vazgeçilmezi öğretmenlerin hızla değişen dünyadaki gelişmelere ayak uydurabilmeleri ancak geleceği nitelikli bir anlayışla planlamaları ve geleceğin rotasını doğru çizen bir vizyona sahip olmalarıyla mümkün olacaktır. Bugünü ve geleceği nitelikli olarak planlamayı başararsak çağın ve geleceğin becerileriyle donanmış ve bu donanımı insanlık yararına sarf edebilen bilime sevdalı, kültüre meraklı ve duyarlı, nitelikli, ahlaklı nesiller yetiştirme temel amacımıza erişebiliriz. Başarı hikayeleri yazabilmek için bunları yapmak zorunda olduğumuzu unutmamalıyız. Bu duygu ve düşüncelerle hareket edeceğinizi umuyor ve çalışmalarınızda üstün başarılar diliyorum.

**Salih KOÇ**  
Okul Müdürü

# İÇİNDEKİLER

	Sayfa No
<b>1. GİRİŞ VE STRATEJİK PLANIN HAZIRLIK SÜRECİ</b>	6
1.1. Strateji Geliştirme Kurulu ve Stratejik Plan Ekibi	6
1.2. Planlama Süreci	6
<b>2. DURUM ANALİZİ</b>	7
2.1. Kurumsal Tarihçe	7
2.2. Uygulanmakta Olan Planın Değerlendirilmesi	8
2.3. Yasal Yükümlülükler ve Mevzuat Analizi	9
2.4. Üst Politika Belgelerinin Analizi	11
2.5. Faaliyet Alanları ile Ürün ve Hizmetlerin Belirlenmesi	12
2.6. Paydaş Analizi	13
2.7. Okul Kurum İçi Analiz	14
2.7.1. Teşkilat Yapısı	17
2.7.2. İnsan Kaynakları	18
2.7.3. Teknolojik Düzey	26
2.7.4. Mali Kaynaklar	29
2.7.5. İstatistik Veriler	30
2.8. Dış Çevre Analizi (Politik, Ekonomik, Sosyal, Teknolojik, Yasal ve Çevresel Çevre Analizi -PESTLE)	32
2.9. Güçlü ve Zayıf Yönler ile Fırsatlar ve Tehditler (GZFT) Analizi	33
2.9.1. Güçlü ve Zayıf Yönler	33
2.9.2. Fırsatlar ve Tehditler	34
2.10. Tespit ve İhtiyaçların Belirlenmesi	35
<b>3. GELECEĞE BAKIŞ</b>	36
3.1. Misyon	36
3.2. Vizyon	36
3.3. Temel Değerler	36
<b>4. AMAÇ, HEDEF VE STRATEJİLERİN BELİRLENMESİ</b>	37
4.1. Amaçlar	37
4.2. Hedefler	37
4.3. Performans Göstergeleri	38
4.4. Stratejilerin Belirlenmesi	45
4.5. Maliyetlendirme	47
<b>5. İZLEME VE DEĞERLENDİRME</b>	48
<b>6. TABLO/ŞEKİL/GRAFİKLER/EKLER</b>	52

# 1. GİRİŞ VE STRATEJİK PLANIN HAZIRLIK SÜRECİ

## 1.1. Strateji Geliştirme Kurulu ve Stratejik Plan Ekibi

Tablo 2. Strateji Geliştirme Kurulu ve Stratejik Plan Ekibi Tablosu

Strateji Geliştirme Kurulu Bilgileri		Stratejik Plan Ekibi Bilgileri	
Adı Soyadı	Ünvanı	Adı Soyadı	Ünvanı
Salih KOÇ	Müdürü	Fatma ÇİÇEK AKKURT	Müdür Yardımcısı
Mustafa DİKMEN	Müdür Yardımcısı	Serhat ÇELEBİ	Öğretmern
Ercan NAR	Rehber Öğretmen	Hacer BABUL	Öğretmern
Kemal KURTAŞ	Okul Aile Birliği Başkanı	Tuğba AYDOĞDU	Öğretmern
Turgay ŞAHİN	Okul Aile Birliği Üyesi	Uğur SEMİZ	Veli
		Adem SARI	Veli

## 1.2. Planlama Süreci:

5018 Sayılı Kamu Mali Yönetimi ve Kontrol Kanunu ile kamu kaynaklarının daha etkili ve verimli bir şekilde kullanılması, hesap verebilir ve saydam bir yönetim anlayışının oluşması hedeflenmektedir.

2024-2028 dönemi stratejik planının hazırlanması sürecinin temel aşamaları; kurul ve ekiplerin oluşturulması, çalışma takviminin hazırlanması, uygulanacak yöntemlerin ve yapılacak çalışmaların belirlenmesi şeklindedir.

Okulumuzun 2024-2028 dönemlerini kapsayan stratejik plan hazırlık aşaması, üst kurul ve stratejik plan ekibinin oluşturulması ile başlamıştır. Ekip üyeleri bir araya gelerek çalışma takvimini oluşturulmuş, görev dağılımı yapılmıştır. Okulun 2019-2023 Stratejik Planda yer alan amaçlar, hedefler, göstergeler ve faaliyetler incelenmiş ve değerlendirilmiştir. Eğitim Vizyonu 2023, mevzuat, üst politika belgeleri, paydaş, PESTLE, GZFT ve kuruluş içi analizlerinden elde edilen veriler ışığında eğitim ve öğretim sistemine ilişkin sorun ve gelişim alanları ile eğitime ilişkin öneriler tespit edilmiştir.

Planlama sürecine aktif katılımını sağlamak üzere paydaş anketi, toplantı ve görüşmeler yapılmıştır. Geleceğe yönelim bölümüne geçilerek okulumuzun amaç, hedef, gösterge ve eylemleri belirlenmiştir. Çalışmaları yürüten ekip ve kurul bilgileri altta verilmiştir.

## 2. DURUM ANALİZİ

Durum analizi bölümünde okulumuzun mevcut durumu ortaya konularak neredeyiz sorusuna yanıt bulunmaya çalışılmıştır.

Bu kapsamda okulumuzun kısa tanıtımı, okul künyesi ve temel istatistikleri, paydaş analizi ve görüşleri ile okulumuzun Güçlü Zayıf Fırsat ve Tehditlerinin (GZFT) ele alındığı analize yer verilmiştir.

### 2.1. Kurumsal Tarihçe

Okulumuz 1990–1991 Eğitim-Öğretim yılında Bafra Cumhuriyet Ortaokulunun ek binasında 38 (otuz sekiz) öğrenci ile eğitim-öğretime başlamıştır. Okulumuzda ilk olarak SAĞLIK MEMURLUĞU bölümü açılmıştı. Daha sonra çevre ihtiyaçları göz önüne alınarak 1994–1995 eğitim-öğretim yılında EBELİK bölümü açılmış ve 1997–1998 Eğitim-Öğretim yılı sonunda ilk mezunlar verilmiştir.

1997-1998 Eğitim ve Öğretim Yılında ACİL TIP TEKNİSYENLİĞİ bölümüne, 2010/78 Kararı ile de HEMŞİRELİK alanına öğrenci alınmaya başlandı.

2014-2015 eğitim ve öğretim yılından itibaren mevcut bölümler kademeli olarak kapatılarak 18/06/2014 tarih ve 2498406 sayılı Bakanlık genelgesiyle tek alan şeklinde Sağlık Hizmetleri Alanı adı altında toplanmıştır. Öğrencilerimiz 9. sınıf başında Sağlık Hizmetleri alanına geçiş yapmaktadırlar. 9. sınıfın sonunda ise tercihleri ve 9. sınıf ortalamalarına göre Ebe Yardımcılığı, Hemşire Yardımcılığı ve Sağlık Bakım Teknisyenliği Dallarında okumaktadırlar. Öğrencilerimiz 12. sınıfta haftanın üç günü Devlet Hastanelerinde Beceri Eğitimi görmektedirler.

2016-2017 Eğitim-Öğretim Yılında Acil Tıp Teknisyenliği ve Hemşirelik Bölümleri son mezunlarını vererek kapanmış;

2017-2018 Eğitim-Öğretim yılında ise sağlık Hizmetleri Alanı ilk mezunlarını vermiştir.

Kız öğrencilerimizin barınması için 80 öğrenci kapasiteli kız öğrenci pansiyonumuz olup; okulumuzda ve diğer ortaöğretim kurumlarında eğitimlerine devam eden kız öğrenciler parasız/paralı yatılı olarak pansiyonumuzda bir aile sıcaklığında ve otel konforunda barınmaktadırlar.

2017-2018 Eğitim-Öğretim yılında Milli Eğitim Bakanlığı Mesleki Teknik Eğitimi Genel Müdürlüğüne bağlı ülke genelindeki tüm okul ve kurumların Performansını ölçmek amacıyla yapılan denetimler sonunda okulumuz il 4. olma başarısı göstermiştir.



## 2.2. Uygulanmakta Olan Stratejik Planın Değerlendirilmesi

Okulumuz 2019-2023 Stratejik Planı 2019 yılında uygulamaya başlamıştır. Oluşturduğumuz Stratejik Plan; hazırlık süreci, durum analizi, geleceğe bakış, maliyetlendirme ile izleme ve değerlendirme bölümlerinden oluşmaktadır.

2019-2023 Stratejik Planında gelişim ve sorun alanları “Eğitime Erişim”, “Eğitimde Kalite”, “Kurumsal Kapasite” olmak üzere üç tema üzerinde amaçlar oluşturulmuştur. Bu amaçlar doğrultusunda da hedefler belirlenerek çalışmalar yapılmıştır.

1.TEMA: EĞİTİM ERİŞİM	
1	Zorunlu eğitimde devamsızlık
2	Okula Uyum, Oryantasyon

2.TEMA: EĞİTİM KALİTE	
1	Sosyal, Kültürel ve Fiziksel Gelişim
2	Eğitsel, mesleki ve kişisel rehberlik hizmetleri

3.TEMA: KURUMSAL KAPASİTE	
1	Çalışanların ödüllendirilmesi
2	Çalışanların motive edilmesi
3	İdareci ve öğretmenlerin mesleki yeterliliklerinin geliştirilmesi

Bu üç temada yapılan çalışmalar devam ederken 2020 Mart ayında başlayan pandemi sürecinde hedeflere yönelik yapılan çalışmalar zorlaştı. Bu olumsuzluklara rağmen hedeflerimize yakın düzeyde performans sağlandı.

2019-2023 Stratejik Planı doğrultusunda okulumuzda yaptığımız çalışmalar değerlendirildi. Bu değerlendirme sonuçları da göz önüne alınarak okulumuz strateji ekibi ile birlikte gelecek hedeflerine uygun ve ulaşılabilir performans göstergelerinin belirlenmesine yönelik 2024-2028 Stratejik Planı hazırlanmıştır.

## 2.3. Yasal Yükümlülükler ve Mevzuat Analizi

Tablo 3. Yasal Yükümlülükler ve Mevzuat Analizi

Sıra No	YASAL YÜKÜMLÜLÜKLER
1	Azınlık Okulları Türkçe ve Kültür Dersleri Öğretmenleri Hakkında Kanun
2	Bazı Lise, Okul ve Fakülte Mezunlarına Ünvan Verilmesi Hakkında Kanun
3	Bilgi Edinme Hakkı Kanunu
4	Çocuk Koruma Kanunu
5	Devlet İhale Kanunu
6	Devlet Memurları Kanunu
7	Dilekçe Hakkının Kullanılmasına Dair Kanun
8	Elektronik İmza Kanunu
9	İl Özel İdaresi Kanunu
10	İlköğretim ve Eğitim Kanunu
11	İlköğretim ve Eğitim Kanunu, Millî Eğitim Temel Kanunu, Çıraklık ve Meslek Eğitimi Kanunu, Millî Eğitim Bakanlığının Teşkilat ve Görevleri Hakkında
12	Kanun ile 24.03.1988 Tarihli ve 3418 Sayılı Kanunda Değişiklik Yapılması ve Bazı Kâğıt ve İşlemlerden Eğitime Katkı Payı Alınması Hakkında Kanun
13	İlköğretim ve Orta Öğretimde Parasız Yatılı veya Burslu Öğrenci Okutma ve Bunlara Yapılacak Sosyal Yardımlara İlişkin Kanun
14	İnternet Ortamında Yapılan Yayınların Düzenlenmesi ve Bu Yayınlar Yoluyla İşlenen Suçlarla Mücadele Edilmesi Hakkında Kanun
15	İş Kanunu
16	Kamu Görevlileri Etik Kurulu Kurulması ve Bazı Kanunlarda Değişiklik Yapılması Hakkında Kanun
17	Kamu Görevlileri Sendikaları Kanunu
18	Kamu İhale Kanunu
19	Kamu İhale Sözleşmeleri Kanunu
20	Kamu Kurum ve Kuruluşlarına Bağlı Okulların Millî Eğitim Bakanlığına Devredilmesi ile Bazı Kanunlarda ve Kanun Hükmünde Kararnamelerde Değişiklik Yapılmasına Dair Kanun
21	Kamu Malî Yönetimi ve Kontrol Kanunu
22	Mal Bildiriminde Bulunulması, Rüşvet ve Yolsuzluklarla Mücadele Kanunu
23	Memurlar ile Diğer Kamu Görevlilerinin Disiplin Cezalarının Affı Hakkında Kanun
24	Memurlar ve Diğer Kamu Görevlilerine Bir Derece Verilmesi Hakkında Kanun
25	Memurlar ve Diğer Kamu Görevlilerinin Yargılanması Hakkında Kanun
26	Meslekî Eğitim Kanunu
27	Millî Eğitim Bakanlığına Bağlı Yüksek ve Orta Dereceli Okullar Öğretmenleri ile İlkokul Öğretmenlerinin Haftalık Ders Saatleri ile Ek Ders Ücretleri Hakkında Kanun
28	Millî Eğitim Bakanlığının Teşkilat ve Görevleri Hakkında Kanun
29	Millî Eğitim Temel Kanunu
30	Okul Pansiyonları Kanunu
31	Öğrencilerle İlgili Bazı Basılı Evrakın Millî Eğitim Bakanlığınca Hazırlanması, Bastırılması ve Satılması Hakkında Kanun

32	Öğretmen ve Eğitim Uzmanı Yetiştiren Yüksek Öğretim Kurumlarında Parasız Yatılı veya Burslu Öğrenci Okutma ve Bunlara Yapılacak Sosyal Yardımlara İlişkin Kanun
33	Özel Güvenlik Hizmetlerine Dair Kanun
34	Özel Öğretim Kurumları Kanunu
35	Sendikalar Kanunu
36	Tevhid-i Tedrisat Kanunu
37	Türk Harflerinin Kabul ve Tatbiki Hakkında Kanun
38	Türkiye Cumhuriyeti Emekli Sandığı Kanunu(1)(2)
39	Türkiye’de Öğrenim Gören Yabancı Uyruklu Öğrencilere İlişkin Kanun
40	Ulusal Bayram ve Genel Tatiller Hakkında Kanun
41	Yabancı Dil Eğitimi ve Öğretimi Kanunu
42	Yatılı Bölge ve Özel Eğitime Muhtaç Çocuklara Mahsus Okullarda Döner Sermaye Kurulmasına Dair Kanun
43	Yükseköğretim Kanunu, Çıraklık ve Meslek Eğitimi Kanunu, İlköğretim ve Eğitim Kanunu,
44	Bakanlar Kurulu Kararları
45	Dokuzuncu Kalkınma Planı Stratejisi (2007–2013)Hakkında Karar
46	Hizmet Alımı Suretiyle Taahhüt Edinilmesine İlişkin Esas ve Usuller
47	Kamu Kurum ve Kuruluşlarınca Yapılacak Norm Kadro Çalışmalarında Uyulacak Usul ve Esaslar
48	Kurumların Eleman Yetiştirmek Üzere Açtıkları Meslekî Okullarda Görev Alacak Yönetici ve Öğretmenlere Uygulanacak Ders ve Ek Ders Saatlerine İlişkin Esaslar
49	Millî Eğitim Bakanlığı Taşra Teşkilatında, İngilizce Dil Öğreticiliği ve Bilgisayar Öğreticiliği Görevlerinde Kısmi Zamanlı Geçici Personel İstihdamı ile Bu Personele Ödenecek Ücretlere İlişkin Karar
50	Millî Eğitim Bakanlığı Taşra Teşkilatında Öğretmen İhtiyacının Karşılınması Bakımından Alanlar Bazında Öğretici Görevinde Kısmi Zamanlı Geçici Personel İstihdamı İle Bu Personele Ödenecek Ücretlere İlişkin Karar
51	Millî Eğitim Bakanlığı Yönetici ve Öğretmenlerinin Ders ve Ek Ders Saatlerine İlişkin Karar
52	Millî Eğitim Bakanlığına Bağlı Bazı Okullarda Görevlendirilecek Yabancı Uyruklu Öğretmenlerin Sözleşmeli Çalıştırılmaları Hakkında Esaslar
53	Sözleşmeli Personel Çalıştırılmasına İlişkin Esaslar

## 2.4. Üst Politika Belgeleri Analizi

Okulumuz 2024-2028 Stratejik Planı'nın stratejik amaç, hedef, performans göstergeleri ve stratejilerinin hazırlanması aşamasında Tablo 4 de yer alan Üst politika belgelerinden yararlanılmıştır.

**Tablo 4: Üst Politika Belgeleri Analizi Tablosu**

Temel Üst Politika Belgeleri	Sektörel ve Tematik Strateji Belgeleri
<ul style="list-style-type: none"><li>12. Kalkınma Planı</li><li>Cumhurbaşkanlığı Programı,</li><li>Orta Vadeli Program,</li><li>Cumhurbaşkanlığı Yıllık Programı,</li><li>Millî Eğitim Bakanlığı Stratejik Planı,</li><li>İl Millî Eğitim Müdürlüğü Stratejik Planı,</li><li>İlçe Millî Eğitim Müdürlüğü Stratejik Planı ile</li></ul>	<ul style="list-style-type: none"><li>Öğretmen Strateji Belgesi</li><li>İklim Değişikliği Eylem Planı</li><li>Kadının Güçlenmesi Strateji Belgesi ve Eylem Planı</li><li>Karayolu Trafik Güvenliği Strateji Belgesi</li><li>Mobilite Araç ve Teknolojileri Yol Haritası</li><li>Su Verimliliği Strateji Belgesi ve Eylem Planı</li><li>Ulusal Deprem Stratejisi ve Eylem Planı</li><li>Ulusal Genç İstihdam Stratejisi ve Eylem Planı</li><li>Ulusal Enerji Verimliliği Eylem Planı</li><li>Ulusal Girişimcilik Stratejisi ve Eylem Planı</li><li>Ulusal Yapay Zekâ Stratejisi</li><li>2023-2028 Türkiye Çocuk Hakları Strateji Belgesi ve Eylem Planı</li><li>2024-2028 Kadının Güçlenmesi Strateji Belgesi ve Eylem Planı</li></ul>

**Tablo 5: Üst Politika Belgeleri Analizi Tablosu**

Üst Politika Belgeleri	İlgili Bölüm / Referans	Verilen Görev / İhtiyaçlar
<b>On İkinci Kalkınma Planı</b>	<b>Eğitim</b>	658,659,660 Sayılı Amaç Maddeleri ve Bunlara Bağlı Politika ile Tedbir Maddeleri
	<b>Çocuk</b>	7312, 7313, 7314, 7315, 7316, 7321, 7323, 7325, 7331, 7392, 7404, 7441,
	<b>Gençlik</b>	7461, 7462, 7466, 7471 Sayılı Tedbir Kararı
<b>Orta Vadeli Program (2024-2028)</b>	<b>Yükseköğretimde ve Meslekî ve Teknik Eğitimde Özel Sektör Odaklı Dönüşüm</b>	2 Tedbir
<b>Cumhurbaşkanlığı 2024 Yıllık Programı</b>	<b>Eğitim</b>	661.1, 661.4, P. 661, P. 662, P. 663, P.664, P.665, P.666, P.667, P.668, P.670, P.672, P.675, P.676, P.678, P.680, P.681 Sayılı Politika ve Tedbir Maddeleri
	<b>Çocuk</b>	P.732, 731.2, 731.3, 731.4, 731.5, 733.1, 733.2, 734.4, 735.8, 739.1, 739.3, 739.4, 740.4, 742.4, P.743, 744.1 Sayılı Politika ve Tedbir Maddeleri
	<b>Gençlik</b>	746.1, 746.2, 746.6, 747.1, 747.2, 748.6 Sayılı Tedbir Maddeleri

## 2.5. Faaliyet Alanları ile Ürün/Hizmetlerin Belirlenmesi

2024–2028 Stratejik Plan hazırlık sürecinde okulumuzun faaliyet alanları ve hizmetlerinin belirlenmesine yönelik çalışmalar yapılmıştır.

- Eğitim ve Öğretim,
- Sosyal-Kültürel ve Sportif Faaliyetler,
- Araştırma-Geliştirme (AR-GE),
- Yaygın Eğitim (Yaşam Boyu Öğrenme)

olmak üzere dört faaliyet alanı altında gruplandırılmıştır.

**Tablo 6: Faaliyet Alanlar/Ürün ve Hizmetler Tablosu**

Faaliyet Alanı	Ürün/Hizmetler
<b>Öğretim-egitim faaliyetleri</b>	<ul style="list-style-type: none"><li>• Sınıf geçme işleri</li><li>• Staj işleri</li><li>• Öğrenim belgesi</li><li>• Personel işleri</li><li>• Öğrenci davranışlarının değerlendirilmesi</li><li>• Öğrenci sağlığı ve güvenliği</li><li>• Okul çevre ilişkileri</li><li>• Teorik/Uygulamalı Eğitim</li><li>• Beceri Eğitimi veya İşletmelerde Mesleki Eğitim</li><li>• Meslek Kursları</li><li>• Mesleki Rehberlik/Tanıtım-Yönlendirme Çalışmaları</li><li>• Yüksek Öğretime Hazırlık</li></ul>
<b>Rehberlik faaliyetleri</b>	<ul style="list-style-type: none"><li>• Öğrencilere rehberlik yapmak</li><li>• Velilere rehberlik etmek</li><li>• Rehberlik faaliyetlerini yürütmek</li></ul>
<b>Sosyal faaliyetler</b>	<ul style="list-style-type: none"><li>• Anma ve Kutlama Programları</li><li>• Geziler</li></ul>
<b>Sportif faaliyetler</b>	<ul style="list-style-type: none"><li>• Spor Müsabakaları(Voleybol, hentbol, satranç vb.)</li></ul>
<b>Kültürel ve sanatsal faaliyetler</b>	<ul style="list-style-type: none"><li>• Tiyatro ve Piyesler</li><li>• Şiir Dinletileri</li></ul>
<b>İnsan kaynakları faaliyetleri (mesleki gelişim faaliyetleri, personel etkinlikleri...)</b>	<ul style="list-style-type: none"><li>• Seminer ve Konferanslar</li></ul>
<b>Okul aile birliği faaliyetleri</b>	<ul style="list-style-type: none"><li>• Stratejik Plan doğrultusunda faaliyetleri yürütmek</li></ul>
<b>Öğrencilere yönelik faaliyetler</b>	<ul style="list-style-type: none"><li>• SAGEP projesi</li><li>• AB Projeleri (ERASMUS+)</li></ul>
<b>Ölçme değerlendirme faaliyetleri</b>	<ul style="list-style-type: none"><li>• Hazır bulunuşluk sınavları</li><li>• Deneme sınavları</li></ul>
<b>Öğrenme ortamlarına yönelik faaliyetler</b>	<ul style="list-style-type: none"><li>• Sınıf içi ortamların düzenlenmesi</li><li>• Bilgi Yarışmaları ve Diğer Yarışmalar</li></ul>
<b>Ders dışı faaliyetler</b>	<ul style="list-style-type: none"><li>• Yetişkinlere Yönelik Meslek Kursları</li><li>• Mezunların İzlenmesi Çalışmaları</li></ul>

## 2.6. Paydaş Analizi

**Tablo 7: İç Paydaşlar**

<b>İÇ PAYDAŞLAR</b>		
1	Milli Eğitim Müdürlüğü	Milli Eğitim Bakanlığının ürettiği politikaları uygulayan ve okulun bağlı olduğu mercidir.
2	Öğretmenler	Hizmeti vermede personellerdir. Ast konumundadır.
3	Öğrenciler	Hizmetin sunulduğu paydaşlardır. İç ve dış paydaş kabul edilebileceği gibi iç paydaş görülmesi daha uygundur.
4	Veliler	Okullara maddi ve manevi destek sağlayabilme kapasitesi bulunur. Aynı zamanda uyumlu işbirliği içinde olunması gereken kesimdir.
5	Memurlar	Görevli personeldir
6	Destek Personeli	Görevli personeldir
7	Okul-Aile Birliği	Okulun tedarikçisi konumunda olup, okulun lojistik yönden destekçisi ve işleticisi görevi vardır.
8	Hastaneler ve Beceri Eğitimi yapılan işyerleri ile resmi kurumlar	Öğrencilerimizin mesleki eğitimleri ve becerilerinin kazanılmasında ortaklaşa çalışılan kurum, kuruluş ve özel işyerleridir.

**Tablo 8: Dış Paydaşlar**

<b>DIŞ PAYDAŞLAR</b>		
1	Milli Eğitim Bakanlığı	Milli Eğitim politikaları üretilmektedir, Genel Bütçe merkezden alınmaktadır, hesap verilecek mercidir.
2	Samsun Valiliği	Emir-komuta zincirinde kurumun üstü konumunda olup, hesap verilecek mercidir.
3	Bafra Kaymakamlığı	Tedarikçi konumunda olup, lojistik(fon) desteği vermektedir. Bir bakıma da dış paydaş kabul edilebilir.
4	Diğer Ortaöğretim Okulları	Kuruma karşılıklı katkı sağlayan kurumlardır.
5	Ortaokullar	Kuruma karşılıklı katkı sağlayan kurumlardır.
6	Özel Öğretim Kurumları	Kuruma karşılıklı katkı sağlayan kurumlardır.
7	Bafra Belediyesi	Eğitim hizmetin lojistik destekçileri olmaları beklenir
8	Meslek Yüksekokulları ve Üniversiteler	Eğitim-öğretim hizmetinin niteliği açısından destekçi ve işbirlikçi konumda olması gereken tedarikçi ve müşteri savılabilecek kesimdir. Bir taraftan mezun öğrencileri
9	Hayırseverler	Milli Eğitime her türlü maddi destekçileridir
10	Medya	Eğitimin niteliğinin arttırılmasında işbirliği kaçınılmaz ve lüzumlu olan stratejik bir dış paydaştır.
11	Sivil Toplum Örgütleri	En stratejik destekçi konumundadırlar. Uyumlu bir işbirliği ile bir gelişim fırsadırlar.
12	Mezunlarımızı istihdam eden kuruluşlar	Gözönüne alınması gereken önemli bir gruptur. Sürekli talebinin ölçülmesi gerekir. Bu kesime uygun eğitim öğretim akışları oluşturulması gerekir.

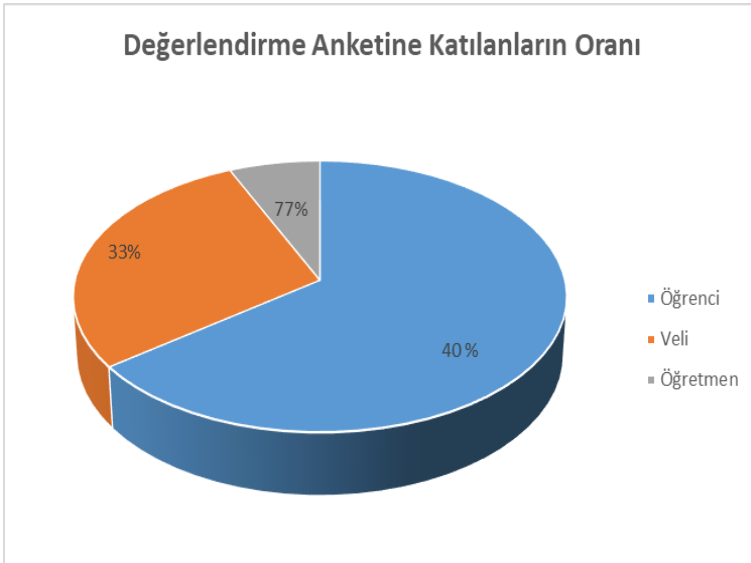
## 2.7. Okul/Kurum İçi Analiz

Kurumumuzun temel paydaşları öğrenci, veli ve öğretmen olmakla birlikte eğitimin dışsal etkisi nedeniyle okul çevresinde etkileşim içinde olunan geniş bir paydaş kitlesi bulunmaktadır. Paydaşlarımızın görüşleri anket, toplantı, dilek ve istek kutuları, elektronik ortamda iletilen önerilerde dâhil olmak üzere çeşitli yöntemlerle sürekli olarak alınmaktadır.

Kurumumuzun en önemli paydaşları arasında yer alan öğrenci, veli ve öğretmenlerimize yönelik olarak anket uygulanmıştır. 5’li Likert Ölçeğine göre hazırlanmış olan anketlerde öğretmenler için toplam 14, öğrenciler için toplam 14, veliler için ise yine 14 soruya yer verilmiştir.

Ölçek değerlendirmesi yapılırken “Katılıyorum”, “Tamamen Katılıyorum”, “Kısmen Katılıyorum”, “Kararsızım” ve “Katılmıyorum” maddelerinin her birine ayrı değerde puan verilmiştir. Anket uygulaması sonucunda puanlar değerlendirilmiştir. Ankete katılan paydaşlarımızın sonuçları aşağıda grafik halinde sunulmuştur.

Şekil 1: Değerlendirme Anketine Katılım Oranı

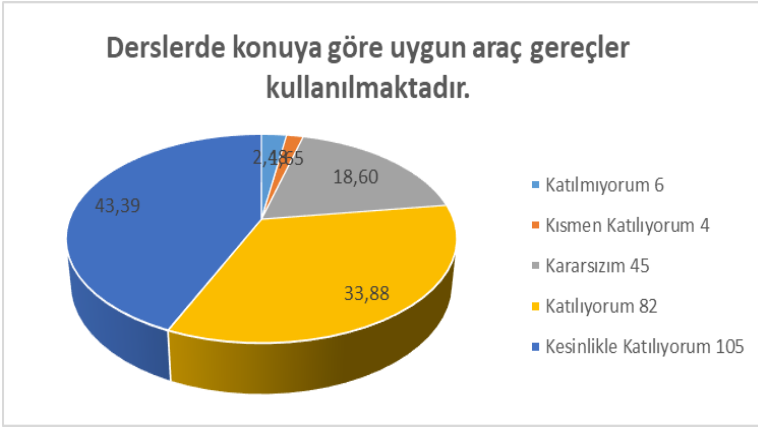


Okulumuzda 242 öğrenci, 107 veli, 25 öğretmene değerlendirme anketi uygulanmıştır.

### Öğrenci Anketi Sonuçları:

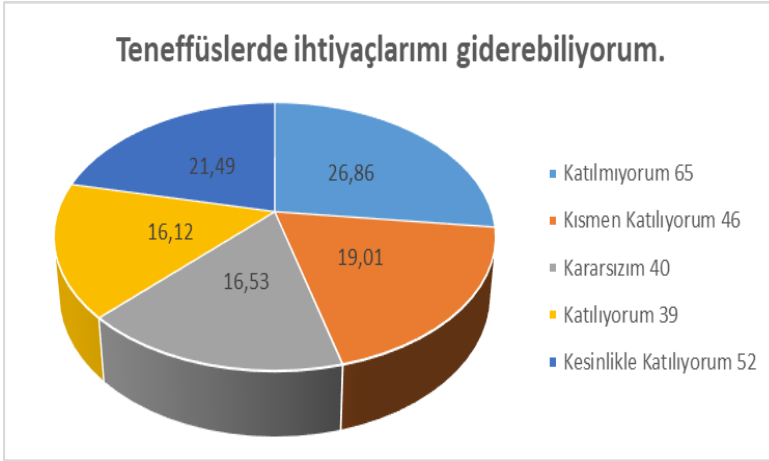
Okulumuzda anket yapıldığında toplam 408 öğrenci öğrenim görmekteydi. Tesadüfi Örneklem Yöntemine göre seçilmiş toplam 242 öğrenciye uygulanan anket sonuçları aşağıda yer almaktadır:

Şekil 2: Öğrencilerin Öğretim Materyallerine Yönelik Bakış Düzeyi



“Derslerde konuya göre uygun araç gereçler kullanılmaktadır.” sorusuna ankete katılan öğrencilerin %43’ü "Kesinlikle Katılıyorum" yönünde görüş belirtmişlerdir.

Şekil 3: Öğrencilerin İhtiyaçlarını Giderebilmeye Yönelik Bakış Düzeyi



“Teneffüslerde ihtiyaçlarımı giderebiliyorum” sorusuna ankete katılan öğrencilerin %27’i "Katılmıyorum" yönünde görüş belirtmişlerdir.

### Öğretmen Anketi Sonuçları:

Okulumuzda görev yapmakta olan toplam 25 öğretmene uygulanan anket sonuçları aşağıda yer almaktadır:

Şekil 4: Okul Duyurularına Yönelik Bakış Düzeyi



“Kurumdaki tüm duyurular çalışanlara zamanında iletilir.” sorusuna anket çalışmasına katılan 25 öğretmenimizin %60’ı "Kesinlikle Katılıyorum" yönünde görüş belirtmişlerdir.

Şekil 5: Fiziki Alana Yönelik Bakış Düzeyi





“Okulumuzda sadece öğretmenlerin kullanımına tahsis edilmiş yerler yeterlidir.” sorusuna anket çalışmasına katılan 25 öğretmenimizin %36’sı "Katılıyorum" yönünde görüş belirtmişlerdir.

### Veli Anketi Sonuçları:

Tesadüfi Örneklem Yöntemine göre 107 velimize anket uygulanmıştır. Anket çalışması sonuçları aşağıdaki gibidir:

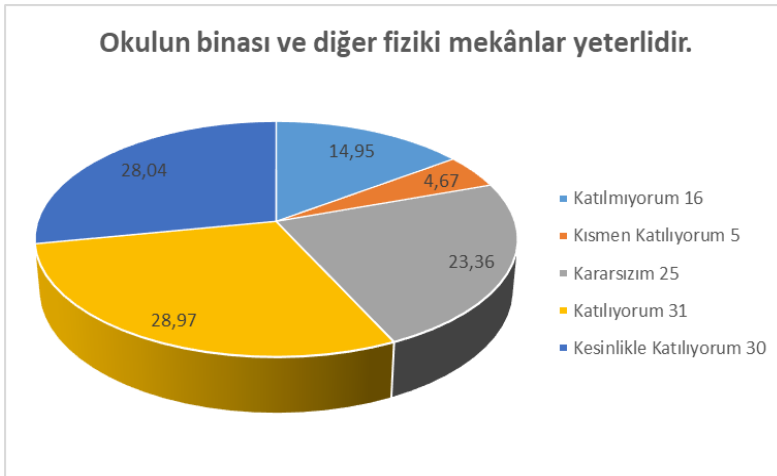
**Şekil 6:** Velilerin Çalışanlara Yönelik Bakış Düzeyi



“İhtiyaç duyduğumda okul çalışanlarıyla rahatlıkla görüşebiliyorum.” sorusuna anket çalışmasına katılan 107 velimizin %64’ü "Kesinlikle Katılıyorum" yönünde görüş belirtmişlerdir.

Bakış

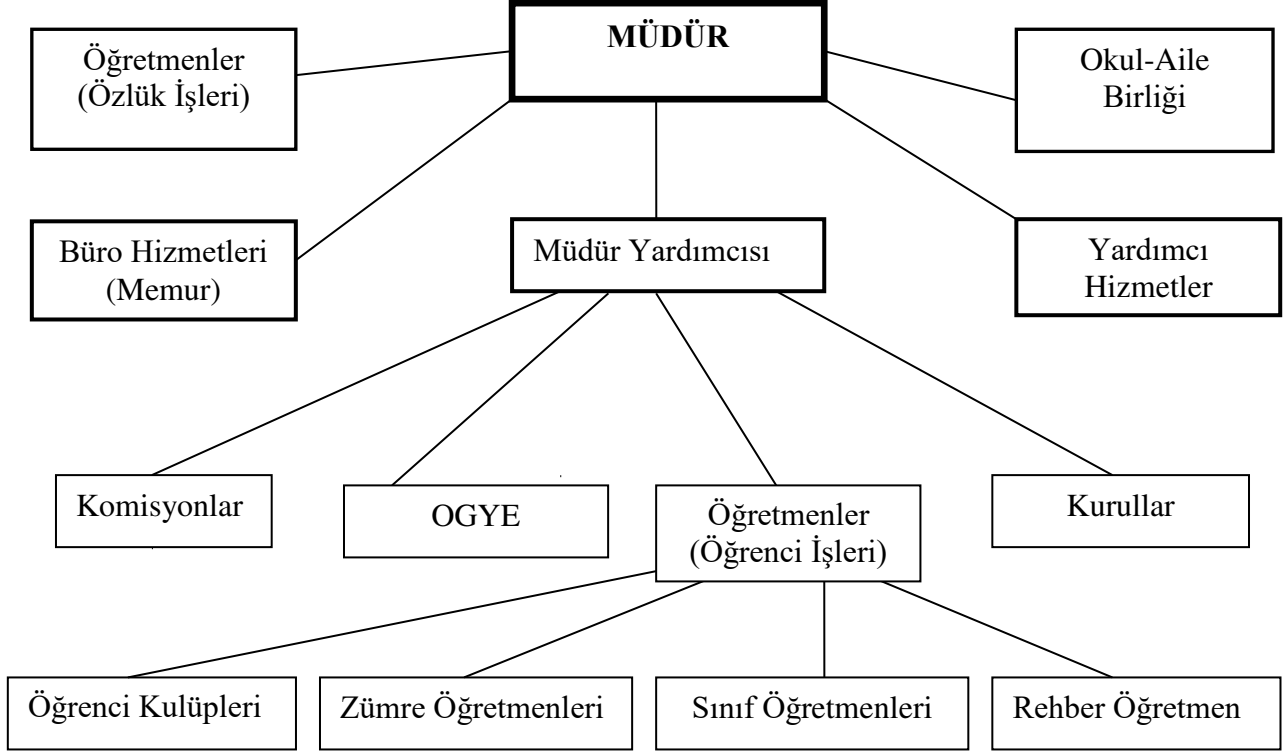
**Şekil 7:** Velilerin Fiziki Alana Yönelik Düzeyi



“Okulun binası ve diğer fiziki mekânlar yeterlidir.” sorusuna anket çalışmasına katılan 107 velimizin %29’ü "Katılmıyorum" yönünde görüş belirtmişlerdir.

## 2.7.1. Teşkilat Yapısı

Tablo 9:Okul/Kurum İçi Analiz İçerik Tablosu



Okul/Kurum İçi	Analiz İçerik Tablosu
Öğrenci sayıları	Sınıf kademeleri, meslek alan dalları, kaynaştırma öğrencileri, yabancı uyruklu öğrenciler gibi demografik özelliklere dair detaylı sınıflandırmaları kapsamalıdır. e-Okul kayıtları kullanılarak hazırlanabilir.
Akademik başarı verileri	e-Okul kayıtları kullanılarak erişim sağlanabilir.
Sosyal-kültürel-bilimsel ve sportif başarı verileri	Belirtilen alanlarda yarışma ödülleri ya da lisansları olan öğrencilere dair sayısal verileri kapsamalıdır.
Öğrenme stilleri envanteri	Okul rehberlik servisi tarafından uygulanmaktadır.
Devam-devamsızlık verileri	e-Okul kayıtları kullanılarak erişim sağlanabilir. Aynı zamanda okul rehberlik servisi tarafından devamsızlık nedenleri anketi uygulanarak detaylı bir analiz gerçekleştirilmesi önerilmektedir.
Okul disiplinini etkileyen faktörler anketi	Okul rehberlik servisi tarafından uygulanmaktadır.
İnsan kaynakları verileri	İdareci, öğretmen ve destek personeline dair sayısal veriler, lisans ya da yüksek lisans programlarından mezuniyet durumlarını da kapsamalıdır.
Öğretmenlerin hizmet içi eğitime katılma oranları	MEBBİS verileri kullanılarak erişim sağlanabilir.
Öğrenme ortamı verileri	Okulun fiziki yapısına (ana ve ek binalar, kapalı spor salonu vb.) ve öğrenme ortamlarına (sınıf sayısı, laboratuvar ve kütüphane vb.) dair verileri içermelidir.
Okul/kurum ortamını değerlendirme anketi	Okul rehberlik servisi tarafından uygulanmaktadır.

## 2.7.2. İnsan Kaynakları

Eğitimde insan kaynakları yönetimi, eğitim sisteminin etkin ve verimli çalışmasını sağlamak için kritik bir rol oynamaktadır. Bu süreçler, eğitim personelinin niteliklerini geliştirmelerine yardımcı olur ve dolaylı olarak öğrenci başarısını artırır. Bununla birlikte eğitimde insan kaynakları yönetimi öğretmenler, okul yöneticileri, uzmanlar ve diğer eğitim personelinin işe alım, eğitim ve motivasyon gibi süreçleri kapsamaktadır. Ayrıca, İK yönetimi eğitimin bireylerin bilişsel, duygusal, sosyal ve fiziksel gelişimlerini desteklerken potansiyellerini en üst düzeye çıkarmalarına yardımcı olmak, öğrencilere temel bilgi, beceri ve yetenekler kazandırırken onların toplumsal değerleri gözetmesini sağlamak, yeni fikirlerin ve teknolojilerin gelişmesine katkıda bulunarak bilişim teknolojilerini verimli kullanabilen, inisiyatif alan, araştıran, sorgulayan ve eleştirel düşünme becerilerine sahip özgür bireyler yetiştirebilmek amaçlarına hizmet etmektedir. Başarıyı artırmak amacıyla kurumun yapı ve stratejisiyle tutarlı iş gücünün bulunması, seçilmesi, eğitilmesi ve denetlenmesine yönelik etkinlikler bütünü olarak tanımlanan insan kaynakları yönetimi okulumuzun önemle üzerinde durduğu temel süreçlerden biridir.

Okulumuz 25.03.2024 tarihi itibarıyla toplam 44 personel ile çalışmalarını sürdürmektedir. Okulumuzda yöneticiler, öğretmenler, işçi ve destek personeli ile ilgili tablo aşağıda verilmiştir.

**Tablo 10: Personel Durumu**

2024 YILI PERSONEL DURUMU				
Sıra No	Görevi	E	K	T
1	Müdür	1	0	1
2	Müdür Başyardımcısı	1	0	1
3	Müdür Yardımcısı	5	1	6
4	Edebiyat	0	4	4
5	Matematik	2	1	3
6	İngilizce	0	2	2
7	Fizik	0	1	1
8	Kimya	0	1	1
9	Biyoloji	1	0	1
10	Tarih	0	1	1
11	Coğrafya	1	0	1

2024 YILI PERSONEL DURUMU				
Sıra No	Görevi	E	K	T
12	Felsefe	1	0	1
13	Din Kültürü Ve Ahlak Bilgisi	1	0	1
14	Psikolojik Danışman	1	0	1
15	Beden Eğitimi	1	0	1
16	Sağlık Hizmetleri	0	9	9
17	Hizmetli	1	0	1
18	İşçi	1	4	5
19	Aşçı	1	1	2
20	Toplum Yararına Personel. (TYP)	0	1	1
<b>TOPLAM</b>		<b>18</b>	<b>26</b>	<b>44</b>

**Tablo 11: Çalışanların Görev Dağılımı**

Çalışanın Ünvanı	Görevleri
Okul /Kurum Müdürü	<ul style="list-style-type: none"><li>• Kanun, tüzük, yönetmelik, yönerge, program ve emirlere uygun olarak görevlerini yürütür.</li><li>• Ders okutur.</li><li>• Okulu düzene koyar.</li><li>• Denetler.</li><li>• Okulun amaçlarına uygun olarak yönetilmesinden, değerlendirilmesinden ve geliştirmesinden sorumludur.</li><li>• Okul müdürü, görev tanımında belirtilen diğer görevleri de yapar.</li></ul>
Müdür Baş Yardımcısı	<ul style="list-style-type: none"><li>• Ders okutur</li><li>• Okulun her türlü eğitim-öğretim, yönetim, öğrenci, personel, tahakkuk, ayniyat, yazışma, sosyal etkinlikler, yatılılık, bursluluk, güvenlik, beslenme, bakım, koruma, temizlik, düzen, halkla ilişkiler gibi işleriyle ilgili olarak okul müdürü tarafından verilen görevleri yapar</li></ul>
Müdür Yardımcısı	<ul style="list-style-type: none"><li>• Ders okutur</li><li>• Okulun her türlü eğitim-öğretim, yönetim, öğrenci, personel, tahakkuk, ayniyat, yazışma, sosyal etkinlikler, yatılılık, bursluluk, güvenlik, beslenme, bakım, nöbet, koruma, temizlik, düzen, halkla ilişkiler gibi işleriyle ilgili olarak okul müdürü tarafından verilen görevleri yapar</li><li>• Müdür yardımcıları, görev tanımında belirtilen diğer görevleri de yapar.</li></ul>
Atölye ve Bölüm Şefleri	<ul style="list-style-type: none"><li>• Ortaöğretimlerde dersler branş öğretmenleri tarafından okutulur.</li><li>• Öğretmenler, kendilerine verilen sınıfın veya şubenin derslerini, programda belirtilen esaslara göre plânlamak, okutmak, bunlarla ilgili uygulama ve deneyleri yapmak, ders dışında okulun eğitim-öğretim ve yönetim işlerine etkin bir biçimde katılmak ve bu konularda kanun, yönetmelik ve emirlerde belirtilen görevleri yerine getirmekle yükümlüdürler.</li><li>• Okulun bina ve tesisleri ile öğrenci mevcudu, yatılı-gündüzlü, normal veya ikili öğretim gibi durumları göz önünde bulundurularak okul müdürlüğünce düzenlenen nöbet çizelgesine göre öğretmenlerin, normal öğretim yapan okullarda gün süresince, ikili öğretim yapan okullarda ise kendi devresinde nöbet tutmaları sağlanır.</li><li>• Yönetici ve öğretmenler; Resmî Gazete, Tebliğler Dergisi, genelge ve duyurulardan elektronik ortamda yayımlananları Bakanlığın web sayfasından takip eder.</li><li>• Elektronik ortamda yayımlanmayanları ise okur, ilgili yeri imzalar ve uygularlar.</li><li>• Öğretmenler dersleri ile ilgili araç-gereç, laboratuvar ve işliklerdeki eşyayı, okul kütüphanesindeki kitapları korur ve iyi kullanılmasını sağlarlar.</li></ul>

Öğretmenler	<ul style="list-style-type: none"> <li>• Ortaöğretimlerde dersler branş öğretmenleri tarafından okutulur.</li> <li>• Öğretmenler, kendilerine verilen sınıfın veya şubenin derslerini, programda belirtilen esaslara göre plânlamak, okutmak, bunlarla ilgili uygulama ve deneyleri yapmak, ders dışında okulun eğitim-öğretim ve yönetim işlerine etkin bir biçimde katılmak ve bu konularda kanun, yönetmelik ve emirlerde belirtilen görevleri yerine getirmekle yükümlüdürler.</li> <li>• Okulun bina ve tesisleri ile öğrenci mevcudu, yatılı-gündüzlü, normal veya ikili öğretim gibi durumları göz önünde bulundurularak okul müdürlüğünce düzenlenen nöbet çizelgesine göre öğretmenlerin, normal öğretim yapan okullarda gün süresince, ikili öğretim yapan okullarda ise kendi devresinde nöbet tutmaları sağlanır.</li> <li>• Yönetici ve öğretmenler; Resmî Gazete, Tebliğler Dergisi, genelge ve duyurulardan elektronik ortamda yayımlananları Bakanlığın web sayfasından takip eder.</li> <li>• Elektronik ortamda yayımlanmayanları ise okur, ilgili yeri imzalar ve uygularlar.</li> <li>• Öğretmenler dersleri ile ilgili araç-gereç, laboratuvar ve işliklerdeki eşyayı, okul kütüphanesindeki kitapları korur ve iyi kullanılmasını sağlarlar.</li> </ul>
Yardımcı Hizmetler Personeli	<ul style="list-style-type: none"> <li>• Yardımcı hizmetler sınıfı personeli, okul yönetimince yapılacak plânlama ve iş bölümüne göre her türlü yazı ve dosyayı dağıtmak ve toplamak,</li> <li>• Başvuru sahiplerini karşılamak ve yol göstermek,</li> <li>• Hizmet yerlerini temizlemek,</li> <li>• Aydınlatmak ve ısıtma yerlerinde çalışmak,</li> <li>• Nöbet tutmak,</li> <li>• Okula getirilen ve çıkarılan her türlü araç-gereç ve malzeme ile eşyayı taşıma ve yerleştirme işlerini yapmakla yükümlüdürler.</li> <li>• Bu görevlerini yaparken okul yöneticilerine ve nöbetçi öğretmene karşı sorumludurlar.</li> </ul>

**Tablo 12: İdari Personelin Hizmet Süresine İlişkin Bilgiler**

Hizmet Süreleri	2024 Yıl İtibarıyla	
	Kişi Sayısı	%
1-4 Yıl	0	
5-6 Yıl	0	
7-10 Yıl	0	
10.....Üzeri	5	% 100

**Tablo 13: Okul/Kurumda Oluşan Yönetici Sirkülasyonu Oranı**

	Yıl İçerisinde Okul/Kurumdan Ayrılan Yönetici Sayısı			Yıl İçerisinde Okul/Kurumda Göreve Başlayan Yönetici Sayısı		
	2021	2022	2023	2021	2022	2023
<b>TOPLAM</b>	<b>0</b>	<b>2</b>	<b>0</b>	<b>0</b>	<b>1</b>	<b>1</b>

**Tablo 14: İdari Personelin Katıldığı Hizmet İçi Programları**

Adı ve Soyadı	Görevi	Katıldığı Çalışmanın Adı	Katıldığı Yıl	Belge No
Salih KOÇ	Müdür	Çalışanların Temel İş Sağlığı ve Güvenliği Eğitimi Kursu	10.03.2024	N62993168194
		Okullarda Hijyen Eğitimi Semineri	10.03.2024	Z56274307310
		Yetişkin Eğitimi ve Beden Dili Kursu	10.03.2024	L28469632466
Mustafa AÇIŞ	Müdür Başyardımcısı	Gençlerle iletişim semineri/	2023	2023003861
		Risk değerlendirme eğitimi semineri	2024	2024550329
		Etik eğitim semineri	2024	2024550116
Ali ŞEN	Müdür Yardımcısı	Okullarda Hijyen Eğitimi	08.03.2024	2024981864
		Risk Değerlendirme Eğitimi Semineri	20.03.2024	2024550329
		Etik Eğitimi Semineri	08.01.2024	2024550114
Mustafa DİKMEN	Müdür Yardımcısı	Acil Durum Ekipleri Eğitimi Semineri	2023	2023550694
		Arama kurtarma Tahliye Eğitimi Semineri	2022	2022550242
		İlkyardım Eğitimi Kursu	2021	2021550285
Fatma ÇİÇEK AKKURT	Müdür Yardımcısı	Risk Değerlendirme Eğitimi Semineri	20.03.2024	2024550329
		Çalışanların Temel İş Sağlığı ve Güvenliği Eğitimi Kursu	20.03.2024	2024982335
		Okullarda Hijyen Eğitimi Semineri	22.03.2024	2024982276

**Tablo 15: Öğretmenlerin Hizmet Süreleri (Yıl İtibarıyla)**

Hizmet Süreleri	Branşı	Kadın	Erkek	Hizmet Yılı	Toplam
1-3 Yıl					
4-6 Yıl					
7-10 Yıl	Kimya	1			1
7-10 Yıl	Matematik	1			1
7-10 Yıl	Sağlık Hizmetleri	1			1
11-15 Yıl	Sağlık Hizmetleri	2			2
11-15 Yıl	Matematik		1		1
11-15 Yıl	Kimya	1			1
11-15 Yıl	Fizik	1			1

11-15 Yıl	İngilizce	1			1
11-15 Yıl	Beden Eğitimi		1		1
16-20	İngilizce	2			2
20 ve üzeri	Sağlık Hizmetleri	3			3
20 ve üzeri	Felsefe		1		1
20 ve üzeri	Din Kültürü ve Ahlak Bilgisi		1		1
20 ve üzeri	Biyoloji		1		1
20 ve üzeri	Edebiyat	1			1
20 ve üzeri	Tarih	1			1
20 ve üzeri	Rehberlik		1		1

**Tablo 16: Kurumda Gerçekleşen Öğretmen Sirkülasyonunun Oranı**

	Yıl İçerisinde Kurumdan Ayrılan Öğretmen Sayısı			Yıl İçerisinde Kurumda Göreve Başlayan Öğretmen Sayısı		
	2021	2022	2023	2021	2022	2023
TOPLAM	1	2	1	2	0	2

**Tablo 17: Öğretmenlerin Katıldığı Hizmet İçi Eğitim Programları**

Adı ve Soyadı	Branşı	Katıldığı Çalışmanın Adı	Katıldığı Yıl	Belge No
Ceyda ARSLAN	Sağlık Hizmetleri	<ul style="list-style-type: none"> <li>Risk Değerlendirme Eğitimi Semineri</li> <li>Çalışanların Temel İş Sağlığı ve Güvenliği Eğitimi Kursu (Tehlikeli/Az Tehlikeli İşyerleri)</li> <li>Hijyen Eğitimi Semineri</li> </ul>	<ul style="list-style-type: none"> <li>2024</li> <li>2024</li> <li>2024</li> </ul>	<ul style="list-style-type: none"> <li>2024550329</li> <li>2024981717</li> <li>2024981657</li> </ul>
Ahmet Karanis	Felsefe	<ul style="list-style-type: none"> <li>Çalışanların iş sağlığı ve güvenliği ve güvenliği</li> <li>Sosyal sorumluluk ve topluma hizmet semineri</li> <li>Ortaöğretimde sınıf içi değerlendirme semineri</li> </ul>	<ul style="list-style-type: none"> <li>2024</li> <li>2024</li> <li>2024</li> </ul>	<ul style="list-style-type: none"> <li>2024981717</li> <li>2024981282</li> <li>2024981281</li> </ul>
Murat Yüksel	Matematik	<ul style="list-style-type: none"> <li>Çalışanların Temel İş Sağlığı ve Güvenliği Eğitimi Kursu (Tehlikeli/Az Tehlikeli İşyerleri)</li> <li>Hijyen Eğitimi Semineri</li> <li>MEB Birim Amirlerinin Öğretmen Bilgilendirme Semineri</li> </ul>	<ul style="list-style-type: none"> <li>2024</li> <li>2024</li> <li>2023</li> </ul>	<ul style="list-style-type: none"> <li>2024982128</li> <li>2024982069</li> <li>2023007736</li> </ul>
Nagihan HACIOĞLU	İngilizce	<ul style="list-style-type: none"> <li>Çalışanların Temel İş Sağlığı ve Güvenliği Eğitimi Kursu</li> </ul>	<ul style="list-style-type: none"> <li>2024</li> <li>2024</li> </ul>	<ul style="list-style-type: none"> <li>2024981717</li> <li>2024981657</li> </ul>

		(Tehlikeli/Az Tehlikeli İşyerleri) • Hijyen Eğitimi Semineri • Mesleki Gelişim Toplulukları İngilizce Öğretiminde Yazma Becerisinde Öğrenci Özgüvenini Geliştirme Semineri	• 2024	• 2024550231
Aydın KAYAR	Din kültürü ve ahlak bilgisi	• Okçuluk kursu • İletişimde farkındalık eğitimi semineri • İlk yardım eğitimi kursu	• 2023 • 2022 • 2022	• 2023551089 • 2022550648 • 2022001050
Suna BEDİR ALTUN	Sağlık hizmetleri	• Hijyen Eğitimi • Risk değerlendirme Semineri • Öğretmen bilgilendirme Semineri	• 2024 • 2024 • 2023	• 20249818636 • 2024550329 • 2023007736
Ahmet GÜLER	Biyoloji	• Hijyen eğitimi semineri • Çalışanların temel iş sağlığı ve güvenliği eğitimi kursu • Okçuluk kursu	• 2024 • 2024 • 2023	• 2024981262 • 2024982128 • 2023551089
Hamiyet TATLISU	Edebiyat	• Çalışanların Temel İş Sağlığı ve Güvenliği Eğitimi Kursu (Tehlikeli/Az Tehlikeli İşyerleri) • MEB Birim Amirlerinin Öğretmen Bilgilendirme Semineri • Okul Yöneticilerinin Rehberlik Koordinasyon Eğitimi Semineri	• 2024 • 2023 • 2023	• 2024981717 • 2023007736 • 2023007735
Aylin HAMAL	Kimya	• Hijyen eğitimi • Bağımlılıkla mücadele semineri • Afet sonrası ruh sağlığı semineri	• 2024 • 2023 • 2023	• 2024981863 • 2023001006 • 2023001451
Meral KORKMAZ UZUN	Kimya	• Çalışanların Temel İş Sağlığı ve Güvenliği Eğitimi Kursu/ • MEB Birim Amirlerinin Öğretmen Bilgilendirme Semineri/ • Uzman Öğretmenlik Eğitim Programı Semineri	• 2024 • 2023 • 2023	• 65984377921 • 64314586215 • 11792186145
Suzan MAÇÇA AKMAN	Sağlık hizmetleri	• Lisede drama eğitimi • Türk mitolojisinde eğitimindeki yeri ve önemi Öğretmen olmak semineri	• 2023 • 2023 • 2022	• 2022001578 • 2022001273
Figen KARA	Tarih	• Çalışanların temel iş sağlığı ve güvenliği eğitimi kursu • Hijyen eğitimi semineri • MEB birim amirlerinin öğretmen bilgilendirme semineri	• 2024 • 2024 • 2023	• 2024981717 • 202481657 • 2023007736
Merve ÖRNEK	Sağlık hizmetleri öğretmeni	• MEB birim amirlerinin öğretmen bilgilendirme semineri • Hijyen eğitimi semineri • Çalışanların temel iş sağlığı ve güvenliği eğitimi kursu	• 2023 • 2024 • 2024	• 2023007736 • 2024982069 • 2024982128



Nurcihan AYDIN KILIÇ	Fizik	<ul style="list-style-type: none"> <li>Hijyen Eğitimi Semineri</li> <li>Çalışanların Temel İş Sağlığı ve Güvenliği Kursu</li> <li>Meb Birim Amirlerinin Öğretmen Bilgilendirme Semineri</li> </ul>	<ul style="list-style-type: none"> <li>2024</li> <li>2024</li> <li>2023</li> </ul>	<ul style="list-style-type: none"> <li>2024981863</li> <li>2024982335</li> <li>2023007736</li> </ul>
Tuğba AYDOĞDU	İngilizce	<ul style="list-style-type: none"> <li>Çalışanların Temel İş sağlığı ve Güvenliği Eğitimi Kursu</li> <li>Zaman Yönetimi/</li> <li>Mesleki Gelişim Toplulukları İngilizce Öğretiminde Biçimlendirici Değerlendirme Yöntem ve Teknikleri Semineri</li> </ul>	<ul style="list-style-type: none"> <li>2024</li> <li>2023</li> <li>2022</li> </ul>	<ul style="list-style-type: none"> <li>2024982335</li> <li>2023002585</li> <li>2022550787</li> </ul>
Ercan NAR	Psikolojik Danışman	<ul style="list-style-type: none"> <li>Medeniyet ve Kültür Çerçevesinde Rehberlik ve Psikolojik Danışma Hizmetleri Semineri</li> <li>Okulda Bağımlılığa Müdahale (OBM) Uygulayıcı Eğitimi</li> <li>Çalışanların Temel İş Sağlığı ve Güvenliği Eğitimi Kursu (Tehlikeli/Az Tehlikeli İşyerleri)</li> </ul>	<ul style="list-style-type: none"> <li>2023</li> <li>2023</li> <li>2024</li> </ul>	<ul style="list-style-type: none"> <li>2023550601</li> <li>2023551103</li> <li>2024981923</li> </ul>
Semra AYDIN KOÇASLAN	İngilizce	<ul style="list-style-type: none"> <li>İngilizce Konuşma Becerisinin Çevrimiçi Ölçme-Değerlendirmesi için Uygulanacak Yöntem ve Teknikler Semineri</li> <li>Mesleki Çalışma - Çevrim İçi İngilizce Öğretimine Giriş Semineri</li> <li>Çocuklarda Sorumluluk Bilinci Oluşturma Eğitimi Semineri</li> </ul>	<ul style="list-style-type: none"> <li>2023</li> <li>2021</li> <li>2022</li> </ul>	<ul style="list-style-type: none"> <li>85151732785</li> <li>23620369890</li> <li>40869217588</li> </ul>
Hacer BABUL	Matematik	<ul style="list-style-type: none"> <li>Sorgulama Temelli Matematik Eğitimi Semineri</li> <li>MEB Birim Amirlerinin Öğretmen Bilgilendirme Semineri</li> <li>Hijyen Eğitimi Semineri</li> </ul>	<ul style="list-style-type: none"> <li>2022</li> <li>2023</li> <li>2024</li> </ul>	<ul style="list-style-type: none"> <li>2022001607</li> <li>2023007736</li> <li>2024981863</li> </ul>
Cevher ADIGÜZEL	Sağlık Hizmetleri	<ul style="list-style-type: none"> <li>Çalışanların Temel İş Sağlığı ve Güvenliği</li> <li>Risk Değerlendirme Eğitimi</li> <li>İlk Yardım Eğitimi</li> </ul>	<ul style="list-style-type: none"> <li>2024</li> <li>2024</li> <li>2023</li> </ul>	<ul style="list-style-type: none"> <li>2024982128</li> <li>2024550329</li> <li>2023550886</li> </ul>
Serhat ÇELEBİ	Beden Eğitimi	<ul style="list-style-type: none"> <li>Çalışanların Temel İş Sağlığı ve Güvenliği Eğitimi Kursu (Tehlikeli/Az Tehlikeli İşyerleri)</li> <li>İlkyardımcı</li> <li>Zümrelerin Etkin Kullanımı Semineri</li> </ul>	<ul style="list-style-type: none"> <li>2024</li> <li>2021</li> <li>2024</li> </ul>	<ul style="list-style-type: none"> <li>2024981717</li> <li>76453</li> <li>2024980885</li> </ul>

**Tablo 18: Kurumdaki Mevcut Hizmetli/ Memur Sayısı**

Adı ve Soyadı	Görevi	Erkek	Kadın	Eğitim Durumu	Hizmet Yılı	Toplam
1. Necmettin KAVAK	Hizmetli	X		İlkokul	26	1
2. Hasan SUCU	Hizmetli	X		Lise	23	1
3. Muhammet Emin ÖZTÜRK	Aşçı	X		Fakülte	2	1
4. Meryem HIDIR	Aşçı		X	Lise	2	1
5. Fatma BAL	Aşçı		X	Lise	4	1
6. Feyza ÖZMEN	Hizmetli		X	Lise	4	1
7. Şerife ASLAN	Hizmetli		X	Lise	4	1
8. Hatice TEZCE	Hizmetli		X	Lise	4	1

**Tablo 19: Okul/kurum Rehberlik Hizmetleri**

Mevcut Kapasite				Mevcut Kapasite Kullanımı ve Performans					
Psikolojik Danışman Norm Sayısı	Görev Yapan Psikolojik Danışman Sayısı	İhtiyaç Duyulan Psikolojik Danışman Sayısı	Görüşme Odası Sayısı	Danışmanlık Hizmeti Alan			Rehberlik Hizmetleri İle İlgili Düzenlenen Eğitim/Paylaşım Toplantısı vb. Faaliyet Sayısı		
				Öğrenci Sayısı	Öğretmen Sayısı	Veli Sayısı	Öğretmenlere Yönelik	Öğrencilere Yönelik	Velilere Yönelik
1	1	0	1	391	33	391	1	15	2

### 2.7.3. Teknolojik Düzey

Okul/kurumun teknolojik altyapısı ve teknolojiyi kullanabilme düzeyi belirlenir. Okul/kurumlarda derslerde ve ders dışı etkinliklerde kullanılmakta olan araç gereçlerin sayısı ve ihtiyaç durumu belirlenmelidir. Bu aşamada okul/kurumda hangi işlemlerin elektronik ortamda yapıldığı, gelecekte hangi iş ve işlemlerin elektronik ortamda yapılmasının düşünüldüğü de belirtilmelidir.

**Tablo 20: Teknolojik Araç-Gereç Durumu**

Araç-Gereçler	2021	2022	2023	İhtiyaç
<b>Bilgisayar</b>	23	23	23	
<b>Yazıcı</b>	6	6	6	
<b>Tarayıcı</b>	2	2	2	
<b>Tepegöz</b>	0	0	0	
<b>Projeksiyon</b>	8	8	8	
<b>Televizyon</b>	4	4	4	
<b>İnternet bağlantısı</b>	2	2	2	
<b>Fen Laboratuvarı</b>	0	0	0	
<b>Bilgisayar Lab.</b>	1	1	1	
<b>Fax</b>	1	1	1	
<b>Video</b>	0	0	0	
<b>DVD Player</b>	0	0	0	
<b>Fotoğraf makinesi</b>	1	1	1	
<b>Kamera</b>	0	0	0	
<b>Okul/kurumun İnternet sitesi</b>	<b>1</b>	<b>1</b>	<b>1</b>	

**Tablo 21: Fiziki Mekân Durumu**

<b>Fiziki Mekân</b>	<b>Var</b>	<b>Yok</b>	<b>Adedi</b>	<b>İhtiyaç</b>
<b>Öğretmen Çalışma Odası</b>	X		1	
<b>Ekipman Odası</b>		X		
<b>Kütüphane</b>	X		1	
<b>Rehberlik Servisi</b>	X		1	
<b>Resim Odası</b>		X		
<b>Müzik Odası</b>		X		
<b>Çok Amaçlı Salon</b>	X		1	
<b>Ev Ekonomisi Odası</b>		X		
<b>İş ve Teknik Atölyesi</b>		X		
<b>Bilgisayar Laboratuvarı</b>	X		1	
<b>Yemekhane</b>		X		<b>1</b>
<b>Spor Salonu</b>		X		<b>1</b>
<b>Otopark</b>		X		
<b>Spor Alanları</b>	X		2	
<b>Kantin</b>	X		1	
<b>Fen Bilgisi Laboratuvarı</b>		X		<b>1</b>
<b>Atölyeler</b>		X		
<b>Bölmelere Ait Depo</b>		X		
<b>Bölüm Laboratuvarları</b>	X		2	
<b>Bölüm Yönetici Odaları</b>	X		1	
<b>Bölüm Öğretmeni Odası</b>		X		
<b>Teknisyen Odası</b>		X		
<b>Bölüm Dersliği</b>	X		2	
<b>Arşiv</b>	X		<b>1</b>	

**Tablo 22 : Okul Yerleşkesine İlişkin Bilgiler**

Okul Bölümleri		Özel Alanlar	Var	Yok
Okul Kat Sayısı	Zemin+3	Çok Amaçlı Salon	X	
Derslik Sayısı	12	Çok Amaçlı Saha		X
Derslik Alanları (m2)	444 m <sup>2</sup>	Kütüphane	X	
Kullanılan Derslik Sayısı	13	Fen Laboratuvarı		X
Şube Sayısı	16	Bilgisayar Laboratuvarı	X	
İdari Odaların Alanı (m2)	119,6	İş Atölyesi	X	
Öğretmenler Odası (m2)	43,53	Pansiyon	X	
Okul Oturum Alanı (m2)	542 m <sup>2</sup>			
Okul Bahçesi (Açık Alan)(m2)	2400 m <sup>2</sup>			
Okul Kapalı Alan (m2)	542 m <sup>2</sup>			
Sanatsal, bilimsel ve sportif amaçlı toplam alan (m <sup>2</sup> )	200 m <sup>2</sup>			
Kantin (m2)	85 m <sup>2</sup>			
Tuvalet Sayısı	27			
Temel Uygulama Laboratuvarı -Anatomi Laboratuvarı	120,66 m <sup>2</sup>			
Kütüphane	31,11 m <sup>2</sup>			
Bilgisayar Laboratuvarı	31,11 m <sup>2</sup>			
Diğer (Rehberlik Servisi, Spor Odası, Memur Odası, Yardımcı Personel Odası, Alan ve Laboratuvar Şefleri)	100 m <sup>2</sup>			

## 2.7.4. Mali Kaynaklar

**Tablo 23: Kaynak Tablosu**

Kaynaklar	2024	2025	2026	2027	2028
Genel Bütçe	10.000,00 TL	12.500,00 TL	14.300,00 TL	15.000,00 TL	16.200,00 TL
Okul Aile Birliđi	44.750,00 TL	53.700,00 TL	61.700,60 TL	67.900,00 TL	74.730,00 TL
TOPLAM	54.750,00 TL	66.200,00 TL	76.000,60 TL	82.900,00 TL	90.930,00 TL

Yukardaki bilgiler TEFBİS ve Okul Aile Birliđi gelir -gider defterinden alınmıřtır.

Okul/kurum bütçesinde giderler ařađıdaki bařlıklar altında toplanabilir. Harcama türleri okul/kurumların özelliklerine göre çeřitlilik gösterebilir.

**Tablo 24: Harcama Kalemler**

Harcama Kalemi	Çeřitleri
Personel	Sözleřmeli olarak çalıřan personelin (sekreter temizlik, güvenlik) ücret, vergi, sigorta vb. giderleri
Onarım	Okul/kurum binası ve tesisatlarıyla ilgili her türlü küçük onarım; makine, bilgisayar, yazıcı vb. bakım giderleri
Sosyal-sportif faaliyetler	Etkinlikler ile ilgili giderler
Temizlik	Temizlik malzemeleri alımı
İletişim	Telefon, faks, internet, posta, mesaj giderleri
Kırtasiye	Her türlü kırtasiye ve sarf malzemesi giderleri

**Tablo 25: Gelir-Gider Tablosu**

YILLAR	2021		2022		2023	
	GELİR	GİDER	GELİR	GİDER	GELİR	GİDER
Temizlik	16.250	16.250	39.727	39.727	37.585	37.585
Küçük Onarım	---	---	---	---	---	---
Bilgisayar Harcamaları	140.007	140.007	---	---	---	---
Büro Makinaları Harcamaları	---	20.095	---	---	---	---
Telefon	20.095	384	513	513	876	876
Sosyal Faaliyetler	384	---	---	---	---	---
Kırtasiye	---	---	19.101	19.101	2.782	2.782
GENEL	122.418	122.418	15.806	15.806	41.240	41.240

## 2.7.5. İstatistiki Veriler

Tablo 26: Sınıf-öğrenci sayıları

SINIFI	Kız	Erkek	Toplam	SINIFI	Kız	Erkek	Toplam
9/A Sınıfı	20	12	32	11/A Sınıfı	15	0	15
9/B Sınıfı	13	15	28	11/B Sınıfı	25	5	30
9/C Sınıfı	21	12	33	11/C Sınıfı	17	10	27
10/A Sınıfı	16	0	16	11/D Sınıfı	13	11	24
10/B Sınıfı	23	8	31	12/Teknik Sınıfı	17	1	18
10/C Sınıfı	16	11	27	12/A-B Sınıfı	27	3	30
10/D Sınıfı	17	11	28	12/C Sınıfı	17	9	26
				12/D Sınıfı	15	11	26
<b>TOPLAM</b>					<b>272</b>	<b>119</b>	<b>391</b>

Tablo 27: Öğrenci Sayısına İlişkin Veriler

Öğrenci Sayısına İlişkin Bilgiler										
	2020		2011		2022		2023		2024	
	Erkek	Kız	Erkek	Kız	Erkek	Kız	Erkek	Kız	Erkek	Kız
Öğrenci Sayısı	126	267	125	273	120	265	119	274	119	272
Toplam Öğrenci Sayısı	<b>393</b>		<b>398</b>		<b>405</b>		<b>393</b>		<b>391</b>	

Tablo 28: Mezun Olan Öğrenci Sayısına İlişkin Veriler

Yıllara Göre Mezun Olan Öğrenci Oranı										
Birim Adı	2020		2011		2022		2023		2024	
	Öğrenci Sayısı	Mezun Sayısı	Öğrenci Sayısı	Mezun Sayısı	Öğrenci Sayısı	Mezun Sayısı	Öğrenci Sayısı	Mezun Sayısı	Öğrenci Sayısı	Mezun Sayısı
İbn-i Sina Mesleki ve Teknik Anadolu Lisesi	393	65	398	68	405	95	393	98	391	

**Tablo 29: Öğrencilerin YGS Başarısı**

Öğrencilerin YGS Başarılarına İlişkin Bilgiler										
	2020		2011		2022		2023		2024	
	Kız	Erkek	Kız	Erkek	Kız	Erkek	Kız	Erkek	Kız	Erkek
Sınava Giren Öğrenci Sayısı	64	27	38	19	45	22	67	36		
Sınava Giren Toplam Öğrenci Sayısı ( Kız +Erkek )	91		57		67		103			
Ön Lisans Programlarına Yerleşen Toplam Öğrenci sayısı	38		26		13		46			
Lisans Programlarına Yerleşen Toplam Öğrenci Sayısı	1		4		2		-			
Lisans ve Ön Lisans Programına Yerleşen Toplam Öğrenci Sayısı	39		30		15		46			
Genel Başarı Oranı (%)	%42,8		%52,6		%22,3		%44,6			

**Tablo 30: Ödül ve Cezalar**

Ödül ve Cezalar										
	2019-2020		2020-2021		2021-2022		2022-2023		2023-2024	
	Öğrenci Sayısı		Öğrenci Sayısı		Öğrenci Sayısı		Öğrenci Sayısı		Öğrenci Sayısı	
	1. Dönem	2. Dönem	1. Dönem	2. Dönem	1. Dönem	2. Dönem	1. Dönem	2. Dönem	1. Dönem	2. Dönem
Onur Belgesi Alan Öğrenci Sayısı	62	55	0	0	34	77	58	77	47	
Teşekkür Belgesi Alan Öğrenci Sayısı	96	86	96	54	88	66	109	93	42	
Takdir Belgesi Alan Öğrenci Sayısı	80	75	54	86	65	53	115	115	64	
Disiplin Cezası Alan Öğrenci Sayısı	29		0 (pandemi)		18		23			



## 2.8. Çevre Analizi (PESTLE)

PESTLE analiziyle okulumuz üzerinde etkili olan veya olabilecek politik, ekonomik, sosyokültürel, teknolojik, yasal ve ekolojik dış etkenlerin tespit edilmesi amaçlanmıştır. Gerçekleşmesi muhtemel olan hususlar ile bunların gerçekleşmesi durumunda okulumuzun oluşturacağı potansiyel “fırsatlar ve tehditler” ortaya konulmuştur. Ayrıca; bu analiz sonucunda ortaya çıkan bulgular “tespit ve ihtiyaçlar” ile stratejilerin geliştirilmesi aşamasında kullanılmıştır.

**Tablo 31: PESTLE Analiz Tablosu**

<b>POLİTİK- YASAL ETKENLER</b>	<b>EKONOMİK ETKENLER</b>	<b>SOSYAL KÜLTÜREL ETKENLER</b>
<ul style="list-style-type: none"><li>• 5018 sayılı Kamu Mali Yönetimi ve Kontrol Kanunu ile Stratejik Planlama anlayışının gelişmesi</li><li>• Mevzuat değişiklikleri</li><li>• Personelin yasal hak ve sorumlulukları</li><li>• Oluşturulması gereken kurul ve komisyonlar</li><li>• Mevzuatın sık değişiyor olması</li><li>• Yürütülen politikalara göre hukukta dü-zenleme yapılması</li><li>• İklim ve çevre politikaları</li></ul>	<ul style="list-style-type: none"><li>• İlçemizin ekonomik yapısını oluşturan en temel faktörün tarım olması</li><li>• Sanayii alanında istenilen seviyede olmayışı</li><li>• Yatırım ödeneğinin yetersiz olması</li></ul>	<ul style="list-style-type: none"><li>• Eğitime olan duyarlılığın artış göstermesi</li><li>• Sosyal destek projelerine duyarlılığın artması</li><li>• Okulun bulunduğu çevrenin genel gelir durumu</li><li>• İşsizlik durumu</li></ul>
<b>TEKNOLOJİK ETKENLER</b>	<b>ÇEVRESEL ETKENLER</b>	
<ul style="list-style-type: none"><li>• Eğitimde teknolojik altyapı</li><li>• Okulumuzda “Samsun Akademi projesi”nin uygulanması.</li><li>• Okulumuzda OMGEP projesinin uygulanması.</li><li>• Teknolojinin sağladığı yeni e-öğrenme alanları</li><li>• Bakanlığın teknolojik alanda yaptığı uygulamalar (MEBBİS, e-okul, FATİH Projesi vb.)</li><li>• Teknolojinin okul içi ve okul dışında kullanımı</li><li>• Teknolojinin hızlı gelişimi</li></ul>	<ul style="list-style-type: none"><li>• Tabiatı korumaya dönük politikaların yetersizliği</li><li>• İnsanlarda doğayı koruma bilincinin tam olarak yerleşmemesi</li><li>• Atıkların dönüşümü ve çevreye yararlı hale getirilmesinde yetersiz uygulamalar</li><li>• Temiz su kaynaklarının gün geçtikçe azalıyor olması</li><li>• Doğaya en büyük tahribatın insan eliyle yapılıyor olması</li><li>• Sürdürülebilir eğitim politikalarının geliştirilmesi</li></ul>	

## 2.9. GZFT Analizi

Okulumuzun temel istatistiklerinde verilen okul künyesi, çalışan bilgileri, bina bilgileri, teknolojik kaynak bilgileri ve gelir gider bilgileri ile paydaş anketleri sonucunda ortaya çıkan sorun ve gelişime açık alanlar iç ve dış faktör olarak değerlendirilerek GZFT tablosunda belirtilmiştir. Dolayısıyla olguyu belirten istatistikler ile algıyı ölçen anketlerden çıkan sonuçlar tek bir analizde birleştirilmiştir.

Kurumun güçlü ve zayıf yönleri donanım, malzeme, çalışan, iş yapma becerisi, kurumsal iletişim gibi çok çeşitli alanlarda kendisinden kaynaklı olan güçlülükleri ve zayıflıkları ifade etmektedir ve ayrımda temel olarak okul müdürü/müdürlüğü kapsamında bakılarak iç faktör ve dış faktör ayrımı yapılmıştır.

### 2.9.1. Güçlü ve Zayıf Yönler

Tablo 32: Güçlü Yönler

Güçlü Yönler	
<b>Öğrenciler</b>	Mesleki Alanda Yeterlilikleri Devamsızlık oranları
<b>Çalışanlar</b>	Kurum kültürünün olması Ekip ruhunun gelişmiş olması Yöneticilerin yeterlilik düzeyi Yönetici-öğretmen-öğrenci ve veli iletişimi İş birlikçi faaliyetler Deneyimli personel sayısının fazla olması Meslek dersleri öğretmen sayısının yeterli olması Tüm branş öğretmenlerin kadrolu olması
<b>Veliler</b>	Ailelerin okulu desteklemeleri Okul Aile Birliğine katkıları
<b>Donanım</b>	Etkileşimli tahta Bilgisayar laboratuvarı Güçlü internet ağı Laboratuvarların donanım olarak yeterli olması
<b>Bütçe</b>	Kantin gelirleri Okul aile birliği
<b>Yönetim Süreçleri</b>	Adalet, Eşitlik, Liyakat, Anlayış
<b>İletişim Süreçleri</b>	Formal ve İnfomal şeklinde sürdürülmektedir
<b>Bina ve Yerleşke</b>	Öğretmen başına düşen öğrenci sayısı Okulumuzun merkezi bir alanda olması ve ulaşım ağına yakın olması

## 2.9.2. Fırsatlar ve Tehditler

Tablo 33: Fırsatlar

Fırsatlar	
<b>Politik</b>	Sağlık alanında eğitime verilen önem Eğitim alanında bilinçli atılımlar İhtiyaçlara uygun projeler
<b>Ekonomik</b>	Eğitime ayrılan kaynak
<b>Sosyolojik</b>	İlimizde 2 adet üniversitenin olması İlin tarihi dokusunun zenginliği Manevi ve kültürel zenginlik
<b>Teknolojik</b>	Teknolojinin eğitim üzerindeki etkisi
<b>Mevzuat-Yasal</b>	Eğitimde fırsat eşitliği
<b>Ekolojik</b>	Çevre bilincindeki artış

Tablo 33: Fırsatlar

Tehditler	
<b>Politik</b>	Eğitim sisteminde sürekli yenilenen programlar Mezun öğrencilerimizin kamuda yeterince istihdam edilmemesi Mezun öğrencilerimizin KPSS ile alınmaması Destek personel yetersizliği Sınav sistemindeki değişiklikler Çevre faktörleri
<b>Ekonomik</b>	Teknolojinin hızlı gelişmesiyle birlikte yeni üretilen cihaz ve makinelerin maliyeti
<b>Sosyolojik</b>	Olumsuz çevre koşullarından kaynaklı rehberlik ihtiyacı Kitle iletişim araçlarının olumsuz etkileri İlin nitelikli göç vermesine karşılık niteliksiz göç alması
<b>Teknolojik</b>	Teknolojinin kişiler üzerindeki olumsuz etkileri
<b>Mevzuat-Yasal</b>	Velilerin eğitime yönelik duyarlılık düzeylerindeki farklılıklar Mevzuat değişiklikleri
<b>Ekolojik</b>	Çevre temalı düzenlemelerin yenilenememesi ve uygulamada yaşanan problemler

## 2.10. Tespit ve İhtiyaçların Belirlenmesi

Durum analizi çerçevesinde gerçekleştirilen tüm çalışmalardan elde edilen veriler; paydaş anketleri, toplantı tutanakları vs. göz önünde bulundurularak özet bir bakış geliştirilmesi sürecidir. Oluşturulan tablo amaç ve hedeflere ulaşmak için temel yapıyı oluşturacaktır.

**Tablo 34: Tespit ve İhtiyaçları Belirlenmesi**

Durum Analizi Aşamaları	Tespitler	İhtiyaçlar
<b>Uygulanmakta Olan Stratejik Planın Değerlendirilmesi</b>	<ul style="list-style-type: none"><li>Eğitim ortamının öğrencilerin sosyal, sportif ve kültürel ihtiyaçlarını karşılamakta yetersiz olması</li><li>Test uygulamalarının yapılamaması</li><li>Deneme sınavlarına ilginin az olması</li><li>Üniversite gezilerinin sürekli yapılamaması.</li><li>Üniversite tanıtım günlerine öğrencilerin ilgisinin az olması.</li><li>Sosyo-Kültürel gezilerinin çok az yapılması.</li><li>Üniversiteden eğitimle ilgili kişilerin çağırılmaması.</li><li>Hizmetiçi eğitimlerin günlerinin eğitim-öğretim zamanına denk gelmesi.</li></ul>	<ul style="list-style-type: none"><li>Öğrencilerin devamsızlıklarının önlenmesi, ilgi ve yeteneklerine uygun olarak yönlendirilmesi .</li><li>Okul aidiyetinin geliştirilmesi amacıyla öğrencilere yönelik sosyal etkinliklerin artırılması</li><li>Eğitim ortamlarının öğrenci ihtiyaçlarına cevap verecek şekilde geliştirilmesi ve buna yönelik finansmanın sağlanması.</li><li>Mevzuat düzenlemelerinin yapılması.</li><li>Aile ziyaretlerinin yapılması</li><li>Maddi imkanı olmayanlara destek olunması</li><li>Veli ilgisini arttırmak.</li><li>Üniversiteye yönelik motivasyon arttırmak</li><li>Üniversite tanıtımları yapmak</li><li>Hizmetiçi eğitimler yapmak</li><li>Üniversiteden akademisyenler çağırarak</li><li>ÖBA eğitimlerinden faydalanmak</li><li>Geziler düzenlenmesi</li><li>Ödüllendirmelerin yapılması</li></ul>
<b>Paydaş Analizi</b>	<ul style="list-style-type: none"><li>Aileler ile iletişim ve işbirliği yetersizdir.</li><li>Üniversitelerle işbirliği yetersiz</li><li>Okul personeli ile gezi ve kültürel faaliyetler yetersiz</li></ul>	<ul style="list-style-type: none"><li>Veli ilgisini arttırmak.</li><li>Geziler düzenlenmesi</li><li>Ödüllendirmelerin yapılması Aile ziyaretlerinin yapılması</li><li>Maddi imkanı olmayanlara destek olunması</li><li>Hizmetiçi eğitimler yapmak</li><li>Üniversiteden akademisyenler çağırarak</li></ul>
<b>Okul İçi Analiz</b>	<ul style="list-style-type: none"><li>Akademik başarı yetersizdir.</li><li>Eğitim ortamının öğrencilerin sosyal, sportif ve kültürel ihtiyaçlarını karşılamakta yetersiz olması</li><li>Test uygulamalarının yapılamaması</li><li>Deneme sınavlarına ilginin az olması</li></ul>	<ul style="list-style-type: none"><li>Verimli ders çalışma teknikleri öğretilmeli</li><li>Öğrenme yöntemleri semineri verilmeli</li><li>Eğitim ortamlarının öğrenci ihtiyaçlarına cevap verecek şekilde geliştirilmesi ve buna yönelik finansmanın sağlanması</li><li>Mesleki gelişim anlatılmalı</li><li>Geziler düzenlenmesi</li><li>Ödüllendirmelerin yapılması</li></ul>

### 3. GELECEĞE BAKIŞ

Okul Müdürlüğümüzün Misyon, vizyon, temel ilke ve değerlerinin oluşturulması kapsamında öğretmenlerimiz, öğrencilerimiz, velilerimiz, çalışanlarımız ve diğer paydaşlarımızdan alınan görüşler, sonucunda stratejik plan hazırlama ekibi tarafından oluşturulan Misyon, Vizyon, Temel Değerler; Okulumuz üst kurulana sunulmuş ve üst kurul tarafından onaylanmıştır.

#### 3.1.Misyon

Mesleki Eğitim Kurumu olarak; öğrencileri toplumun istek ve ihtiyaçları doğrultusunda, sağlıklı, bilinçli, sorumluluk duygusuna sahip, ekonomik hayat için gerekli bilgi ve becerileri kazanmış, ilgi ve yetenekleri ölçüsünde iş alanlarına ara insan gücü olarak hazırlamak ve çağdaş birer insan olarak yetişmelerini sağlamaktır.

#### 3.2.Vizyon

Milli değerlerine sahip çıkan önder ve örnek bir okul olmak.

#### 3.3. Temel Değerler

1	Millî ve Kültürel Değerlere Bağlılık	7	Kültürel ve Sanatsal Duyarlılık
2	Vatanseverlik	8	Liyakat
3	Sorumluluk	9	Hukuk ve Adalet
4	Evrensel İkelere Uyum	10	Tarafsızlık, Hesap Verebilirlik ve Şeffaflık
5	İnsan, Toplum, Bilim ve Çevre Duyarlılığı	11	Fırsat Eşitliği
6	Dini ve Ahlakî Değerlere Bağlılık	12	Katılımcılık ve İstişare Kültürü

## 4. AMAÇ, HEDEF VE PERFORMANS GÖSTERGESİ İLE STRATEJİLERİN BELİRLENMESİ

### 4.1. Amaçlar

**Amaç 1:** Kayıt bölgemizde yer alan öğrencilerin uyum ve devamsızlık sorunlarını gideren etkin bir yönetim yapısı kurulacaktır. Amacımız kayıtlı tüm öğrencilerimizin eğitim ve öğretimine katılımında eşit oranı sağlamaktır.

**Amaç 2:** Öğrencilerimizin gelişmiş dünyaya uyum sağlayacak şekilde donanımlı bireyler olabilmesi için eğitim ve öğretimde kalite artırılabilecektir.

**Amaç 3:** Eğitim ve öğretim faaliyetlerinin daha nitelikli olarak verilebilmesi için okulumuzun kurumsal kapasitesi güçlendirilecektir.

### 4.2. Hedefler

**Hedef 1.1.:** Okulumuzda Eğitim-Öğretim süresince özürlü- özürsüz devamsızlığı 15 günü geçmeyecek şekilde öğrencilerimizin devamını sağlamak.

**Hedef 1.2.:** Okulumuza yeni kayıt yaptıran ve nakil gelen öğrencilerimize uyum (oryantasyon) programı uygulamak.

**Hedef 2.1.:** Öğrenme kazanımlarını takip eden ve velileri de sürece dâhil eden bir yönetim anlayışı ile öğrencilerimizin akademik başarıları ve sosyal faaliyetlere etkin katılımı artırılabilecektir.

**Hedef 2.2. :** Etkin bir rehberlik anlayışıyla, öğrencilerimizi ilgi ve becerileriyle orantılı bir şekilde üst öğrenime veya istihdama hazır hale getiren daha kaliteli bir kurum yapısına geçilecektir.

**Hedef 3.1. :** Çalışanların, belirlenen ihtiyaçlar doğrultusunda eğitim alması sağlanacak ve başarılı olduğu alanlarda ödüllendirilmesi yapılarak motivasyonu artırılabilecektir.

### 4.3. Performans Göstergeleri

Tablo 35: Performans Göstergeleri

PERFORMANS GÖSTERGESİ	Başlangıç Değeri	2024	2025	2026	2027	2028	
PG.1.1.1	Bir eğitim ve öğretim döneminde 15 gün ve üzeri devamsızlık yapan öğrenci oranı (%)	%25	%20	%18	%15	%13	%10

PERFORMANS GÖSTERGESİ	Başlangıç Değeri	2024	2025	2026	2027	2028	
PG.1.2.1	Okula yeni başlayan ve nakil gelen öğrencilerin oryantasyon eğitimine katılma oranı (%)	%65	%80	%85	%90	%95	%100
PG.1.2.2	Okula yeni başlayan ve nakil gelen öğrenci velilerinin oryantasyon eğitimine katılma oranı (%)	%53	%68	%75	%84	%93	%100

PERFORMANS GÖSTERGESİ	Başlangıç Değeri	2024	2025	2026	2027	2028	
PG.2.1.1	Üst kuruma yerleşen öğrenci oranı (%)	%28	%40	%47	%52	%57	%61
PG.2.1.2	Sınav kaygısına yönelik gerçekleştirilen rehberlik toplantı sayısı	1	2	3	3	3	3
PG.2.1.3	Ders dışı sportif ve kültürel etkinliklere katılan öğrenci oranı (%)	%25	%28	%30	%35	%38	%42
PG.2.1.4	Ulusal/uluslararası ve yerel projelere katılan öğrenci sayısı	0	14	14	14	14	14
PG.2.1.5	Ulusal/uluslararası ve yerel projelere rehberlik yapan öğretmen sayısı	0	4	4	4	4	4
PG.2.1.6	Okul bünyesinde yürütülen proje sayısı	3	3	4	4	5	5

PERFORMANS GÖSTERGESİ		Başlangıç Değeri	2024	2025	2026	2027	2028
PG.2.2.1	Mesleki rehberlik faaliyet sayısı	5	6	8	9	10	11
PG.2.2.2	Okulumuzun avantajlarını velilere tanıtımı (%)	%53	%68	%75	%84	%93	%100
PG.2.2.3	Öğrencilerin kendilerini geliştirmesi için eğitimlere yönlendirme (SAGEP)	%25	%37	%44	%55	%62	%70

PERFORMANS GÖSTERGESİ		Başlangıç Değeri	2024	2025	2026	2027	2028
PG.3.1.1	Çalışanların kurumdan memnuniyet oranı (%)	%74	%78	%83	%88	%92	%95
PG.3.1.2	Kişisel Gelişim alanında verilen seminer sayısı	1	1	2	3	3	4



**Tablo 36: Amaç, Hedef, Gösterge ve Stratejilere İlişkin Kart Şablonu**

<b>Amaç 1</b>	Kayıt bölgemizde yer alan öğrencilerin uyum ve devamsızlık sorunlarını gideren etkin bir yönetim yapısı kurulacaktır. Amacımız kayıtlı tüm öğrencilerimizin eğitim ve öğretimine katılımında eşit oranı sağlamaktır.
<b>Hedef 1.1</b>	Okulumuzda Eğitim-Öğretim süresince özürlü- özürsüz devamsızlığı 15 günü geçmeyecek şekilde öğrencilerimizin devamını sağlamak.

Performans Göstergeleri	Hedef Etkisi*	Başlangıç Değeri**	2024	2025	2026	2027	2028	İzleme Sıklığı	Rapor Sıklığı
<b>PG 1.1.1</b> Bir eğitim ve öğretim döneminde 15 gün ve üzeri devamsızlık yapan öğrenci oranı (%)	%60	%25	%20	%18	%15	%13	%10		
<b>Koordinatör Birim</b>	Okul İdaresi								
<b>İş birliği Yapılacak Birimler</b>	Okul İdaresi, Rehberlik Servisi								
<b>Riskler</b>	<ul style="list-style-type: none"> <li>Parçalanmış aileler</li> <li>Medyanın eğitici görevini yerine getirememesi.</li> <li>Sosyo-ekonomik durumlar</li> </ul>								
<b>Stratejiler</b>	<p><b>S-1.1.</b>Devamsızlık yapan öğrencilerin tespiti ve erken uyarı sistemi ile günlük olarak velilere mesaj göndermek.</p> <p><b>S-1.2.</b>Devamsızlık yapan öğrenci velilerine yönetmelik çerçevesinde 5-10 ve 15 günlük devamsızlık mektubu göndermek.</p> <p><b>S-1.3.</b>2 gün peş peşe özürsüz devamsızlık yapan öğrenci velisinin okula davet edilerek bilgilendirme yapılması.</p>								
<b>Maliyet Tahmini</b>	57.000 TL								
<b>Tespitler</b>	<ul style="list-style-type: none"> <li>Eğitim ortamlarının öğrencilerin sosyal, sportif ve kültürel ihtiyaçlarını karşılamakta yetersiz olması</li> </ul>								
<b>İhtiyaçlar</b>	<ul style="list-style-type: none"> <li>Öğrencilerin devamsızlıklarının önlenmesi, ilgi ve yeteneklerine uygun olarak yönlendirilmesi .</li> <li>Rehberlik sisteminin güçlendirilmesi</li> <li>Okul aidiyetinin geliştirilmesi amacıyla öğrencilere yönelik sosyal etkinliklerin artırılması</li> <li>Eğitim ortamlarının öğrenci ihtiyaçlarına cevap verecek şekilde geliştirilmesi ve buna yönelik finansmanın sağlanması</li> <li>Mevzuat düzenlemelerinin yapılması.</li> </ul>								

<b>Amaç 1</b>	Kayıt bölgemizde yer alan öğrencilerin uyum ve devamsızlık sorunlarını gideren etkin bir yönetim yapısı kurulacaktır. Amacımız kayıtlı tüm öğrencilerimizin eğitim ve öğretimine katılımında eşit oranı sağlamaktır.
<b>Hedef 2.1</b>	Okulumuza yeni kayıt yaptıran ve nakil gelen öğrencilerimize uyum (oryantasyon) programı uygulamak.

Performans Göstergeleri	Hedef Etkisi*	Başlangıç Değeri**	2024	2025	2026	2027	2028	İzleme Sıklığı	Rapor Sıklığı
<b>PG 1.2.1</b> Okula yeni başlayan ve nakil gelen öğrencilerin oryantasyon eğitimine katılma oranı (%)	%100	%65	%80	%85	%90	%95	%100		
<b>PG 1.2.2</b> Okula yeni başlayan ve nakil gelen öğrenci velilerinin oryantasyon eğitimine katılma oranı (%)	%100	%53	%68	%75	%84	%93	%100		
<b>Koordinatör Birim</b>	Okul İdaresi								
<b>İş birliği Yapılacak Birimler</b>	Okul İdaresi, Rehberlik Servisi,Sınıf Rehber Öğretmenleri								
<b>Riskler</b>	<ul style="list-style-type: none"> <li>Parçalanmış aileler</li> <li>Medyanın eğitici görevini yerine getirememesi.</li> <li>Sosyo-ekonomik durumlar</li> <li>Veli ilgisizliği</li> </ul>								
<b>Stratejiler</b>	<p><b>S-1.2.1.</b> Okulumuza yeni gelen öğrencilerimize Milli Eğitim Bakanlığımızın hazırlamış olduğu etkinliklerin uygulanması.</p> <p><b>S-1.2.2.</b> Okulumuza yeni gelen öğrenci velilerine Milli Eğitim Bakanlığımızın hazırlamış olduğu etkinliklerin uygulanması</p>								
<b>Maliyet Tahmini</b>	35.000 TL								
<b>Tespitler</b>	<ul style="list-style-type: none"> <li>Eğitim ortamlarının öğrencilerin sosyal, sportif ve kültürel ihtiyaçlarını karşılamakta yetersiz olması</li> <li>Bazı öğrencilerin maddi imkânsızlıklar sebebiyle ortaöğretime devam edememesi</li> </ul>								
<b>İhtiyaçlar</b>	<ul style="list-style-type: none"> <li>Aile ziyaretlerinin yapılması</li> <li>Maddi imkanı olmayanlara destek olunmak</li> <li>Veli ilgisini arttırmak.</li> </ul>								

<b>Amaç 2</b>	<b>Öğrencilerimizin gelişmiş dünyaya uyum sağlayacak şekilde donanımlı bireyler olabilmesi için eğitim ve öğretimde kalite artırılabacaktır.</b>
<b>Hedef 2.1</b>	Öğrenme kazanımlarını takip eden ve velileri de sürece dâhil eden bir yönetim anlayışı ile öğrencilerimizin akademik başarıları ve sosyal faaliyetlere etkin katılımı artırılabacaktır.

Performans Göstergeleri	Hedefe Etkisi*	Başlangıç Değeri**	2024	2025	2026	2027	2028	İzleme Sıklığı	Rapor Sıklığı
<b>PG 2.1.1</b> Üst kuruma yerleşen öğrenci oranı (%)	%55	%28	%40	%47	%52	%57	%61		
<b>PG 2.1.2</b> Sınav kaygısına yönelik gerçekleştirilen rehberlik toplantı sayısı	%80	1	2	3	3	3	3		
<b>PG 2.1.3</b> Ders dışı sportif ve kültürel etkinliklere katılan öğrenci oranı (%)	%55	%25	%28	%30	%35	%38	%42		
<b>PG 2.1.4</b> Ulusal/uluslararası ve yerel projelere katılan öğrenci sayısı	%30	0	14	14	14	14	14		
<b>PG 2.1.5</b> Ulusal/uluslararası ve yerel projelere rehberlik yapan öğretmen sayısı	%30	0	4	4	4	4	4		
<b>PG 2.1.6</b> Okul bünyesinde yürütülen proje sayısı	%25	3	3	4	4	5	5		
<b>Koordinatör Birim</b>	Okul İdaresi								
<b>İş birliği Yapılacak Birimler</b>	Okul İdaresi, Rehberlik Servisi,Sınıf Rehber Öğretmenleri								
<b>Riskler</b>	<ul style="list-style-type: none"> <li>• Parçalanmış aileler</li> <li>• Medyanın eğitici görevini yerine getirememesi.</li> <li>• Sosyo-ekonomik durumlar</li> <li>• Veli ilgisizliği</li> <li>• Üniversite sınav sistemi.</li> </ul>								
<b>Stratejiler</b>	<p><b>2.1.1</b> .Yazılı sonuçları öğrenci bazında takip edilerek gelişimleri takip edilecektir</p> <p><b>2.1.2</b> .Sınav kaygısını ortadan kaldırmak için rehberlik çalışmaları yapılacaktır.</p> <p><b>2.1.3</b> .Tüm yönetici ve öğretmenlerimize yönelik Ar-Ge Birim üyelerinin desteğiyle bilgilendirme toplantıları gerçekleştirilecektir.</p> <p><b>2.1.4</b> .Ulusal/uluslararası ve yerel projeler hakkında öğrenci ve öğretmenler bilgilendirilecek, proje hazırlamaları yönünde motive edilecektir.</p> <p><b>2.1.5</b> .Öğretmenlerin mesleki gelişimlerine yönelik düzenlenen seminer/toplantı gibi faaliyetlere katılımları sağlanacaktır</p>								
<b>Maliyet Tahmini</b>	77.000 TL								
<b>Tespitler</b>	<ul style="list-style-type: none"> <li>• Eğitim ortamlarının öğrencilerin sosyal, sportif ve kültürel ihtiyaçlarını karşılamakta yetersiz olması</li> <li>• Test uygulamalarının yapılamaması</li> <li>• Deneme sınavlarına ilginin az olması</li> </ul>								
<b>İhtiyaçlar</b>	<ul style="list-style-type: none"> <li>• Aile ziyaretlerinin yapılması</li> <li>• Maddi imkanı olmayanlara destek olunmak</li> <li>• Veli ilgisini arttırmak.</li> <li>• Bireysel ve Grup rehberliği yapma.</li> </ul>								

<b>Amaç 2</b>	<b>Öğrencilerimizin gelişmiş dünyaya uyum sağlayacak şekilde donanımlı bireyler olabilmesi için eğitim ve öğretimde kalite artırılabilecektir.</b>
<b>Hedef 2.2</b>	Etkin bir rehberlik anlayışıyla, öğrencilerimizi ilgi ve becerileriyle orantılı bir şekilde üst öğrenime veya istihdama hazır hale getiren daha kaliteli bir kurum yapısına geçilecektir.

<b>Performans Göstergeleri</b>	<b>Hedefe Etkisi*</b>	<b>Başlangıç Değeri**</b>	<b>2024</b>	<b>2025</b>	<b>2026</b>	<b>2027</b>	<b>2028</b>	<b>İzleme Sıklığı</b>	<b>Rapor Sıklığı</b>
<b>PG 2.2.1</b> Mesleki rehberlik faaliyet sayısı	%90	5	6	8	9	10	11		
<b>PG 2.2.2</b> Okulumuzun avantajlarını velilere tanıtımı (%)	%85	%53	%68	%75	%84	%93	%100		
<b>PG 2.2.3</b> Öğrencilerin kendilerini geliştirmesi için eğitimlere yönlendirme (SAGEP)	%90	%25	%37	%44	%55	%62	%70		
<b>Koordinatör Birim</b>	Okul İdaresi								
<b>İş birliği Yapılacak Birimler</b>	Okul İdaresi, Rehberlik Servisi,Sınıf Öğretmenleri, Alan Şef Öğretmenleri								
<b>Riskler</b>	<ul style="list-style-type: none"> <li>• Parçalanmış aileler</li> <li>• Medyanın eğitici görevini yerine getirememesi.</li> <li>• Sosyo-ekonomik durumlar</li> <li>• Veli ilgisizliği</li> </ul>								
<b>Stratejiler</b>	<p><b>S-2.2.1.</b> Öğrencilerimize kendi alanlarında gidebilecekleri üst kurum tanıtımları yapmak.</p> <p><b>S-2.2.2.</b> Okulumuzun alan/dalları ile ilgili özel sektörde istihdam oluşturmak amacıyla öğrenci ve velileri bilgilendirerek kamuoyu oluşturmak.</p> <p><b>S-2.2.3.</b> Okulumuz öğrencilerine kendilerini geliştirmesi için farklı kurumlardan kurs almalarını sağlamak</p>								
<b>Maliyet Tahmini</b>	57.000 TL								
<b>Tespitler</b>	<ul style="list-style-type: none"> <li>• Üniversite gezilerinin sürekli yapılamaması.</li> <li>• Üniversite tanıtım günlerine öğrencilerin ilgisinin az olması.</li> </ul>								
<b>İhtiyaçlar</b>	<ul style="list-style-type: none"> <li>• Aile ziyaretlerinin yapılması</li> <li>• Maddi imkanı olmayanlara destek olunmak</li> <li>• Veli ilgisini arttırmak.</li> <li>• Üniversiteye yönelik motivasyon arttırmak</li> <li>• Üniversite tanıtımları yapmak</li> </ul>								

<b>Amaç 3</b>	<b>Eğitim ve öğretim faaliyetlerinin daha nitelikli olarak verilebilmesi için okulumuzun kurumsal kapasitesi güçlendirilecektir</b>
<b>Hedef 3.1</b>	Çalışanların, belirlenen ihtiyaçlar doğrultusunda eğitim alması sağlanacak ve başarılı olduğu alanlarda ödüllendirilmesi yapılarak motivasyonu artırılacaktır.

Performans Göstergeleri	Hedefe Etkisi*	Başlangıç Değeri**	2024	2025	2026	2027	2028	İzleme Sıklığı	Rapor Sıklığı
<b>PG 3.1.1</b> Çalışanların kurumdan memnuniyet oranı (%)	%60	%74	%78	%83	%88	%92	%95		
<b>PG 3.1.2</b> Kişisel Gelişim alanında verilen seminer sayısı	%70	1	1	2	3	3	4		
<b>Koordinatör Birim</b>	Okul İdaresi								
<b>İş birliği Yapılacak Birimler</b>	Okul İdaresi, Rehberlik Servisi, Sınıf Öğretmenleri, Alan Şef Öğretmenleri								
<b>Riskler</b>	<ul style="list-style-type: none"> <li>Eğitim için ayrılan sürenin az olması</li> <li>Öğretmenlerin ikamet ettikleri yerlerin farklı ilçelerde olması.</li> <li>Faaliyetler öncesi mazeretlerin oluşması</li> </ul>								
<b>Stratejiler</b>	<p><b>S-3.1.1.</b> Çalışanları ödüllendirmek</p> <p><b>S-3.1.2.</b> Çalışanları motive etmek</p> <p><b>S-3.1.3.</b> İdareci ve öğretmenlerin mesleki yeterliliklerinin geliştirilmesini sağlamak</p> <p><b>S-3.1.4.</b> Okulumuzdan mezun olan kariyer sahibi kişilerin davet edilerek öğrencilerle buluşturmak</p>								
<b>Maliyet Tahmini</b>	89.000 TL								
<b>Tespitler</b>	<ul style="list-style-type: none"> <li>Sosyo-Kültürel gezilerinin çok az yapılması.</li> <li>Üniversiteden eğitimle ilgili kişilerin çağırılmaması.</li> <li>Hizmetiçi eğitimlerin günlerinin eğitim-öğretim zamanına denk gelmesi.</li> </ul>								
<b>İhtiyaçlar</b>	<ul style="list-style-type: none"> <li>Hizmetiçi eğitimler</li> <li>Üniversiteden yararlanmak</li> <li>ÖBA eğitimlerinden faydalanmak</li> <li>Geziler düzenlenmesi</li> <li>Ödüllendirmelerin yapılması</li> </ul>								

## 4.4. Stratejilerin Belirlenmesi

Tablo 37: Stratejileri Belirleme Şablonu

<b>Amaç 1</b>	<b>Kayıt bölgemizde yer alan öğrencilerin uyum ve devamsızlık sorunlarını gideren etkin bir yönetim yapısı kurulacaktır. Amacımız kayıtlı tüm öğrencilerimizin eğitim ve öğretimine katılımında eşit oranı sağlamaktır.</b>
<b>Hedef 1.1</b>	Okulumuzda Eğitim-Öğretim süresince özürlü- özürsüz devamsızlığı 15 günü geçmeyecek şekilde öğrencilerimizin devamını sağlamak.
<b>Stratejiler</b>	<b>S-1.1.</b> Devamsızlık yapan öğrencilerin tespiti ve erken uyarı sistemi ile günlük olarak velilere mesaj göndermek. <b>S-1.2.</b> Devamsızlık yapan öğrenci velilerine yönetmelik çerçevesinde 5-10 ve 15 günlük devamsızlık mektubu göndermek. <b>S-1.3.</b> 2 gün peş peşe özürsüz devamsızlık yapan öğrenci velisinin okula davet edilerek bilgilendirme yapılması.

<b>Amaç 1</b>	<b>Kayıt bölgemizde yer alan öğrencilerin uyum ve devamsızlık sorunlarını gideren etkin bir yönetim yapısı kurulacaktır. Amacımız kayıtlı tüm öğrencilerimizin eğitim ve öğretimine katılımında eşit oranı sağlamaktır.</b>
<b>Hedef 1.1</b>	Okulumuza yeni kayıt yaptıran ve nakil gelen öğrencilerimize uyum (oryantasyon) programı uygulamak.
<b>Stratejiler</b>	<b>S-1.2.1.</b> Okulumuza yeni gelen öğrencilerimize Milli Eğitim Bakanlığımızın hazırlamış olduğu etkinliklerin uygulanması. <b>S-1.2.2.</b> Okulumuza yeni gelen öğrenci velilerine Milli Eğitim Bakanlığımızın hazırlamış olduğu etkinliklerin uygulanması

<b>Amaç 2</b>	<b>Öğrencilerimizin gelişmiş dünyaya uyum sağlayacak şekilde donanımlı bireyler olabilmesi için eğitim ve öğretimde kalite artırılabilecektir.</b>
<b>Hedef 2.1</b>	Öğrenme kazanımlarını takip eden ve velileri de sürece dâhil eden bir yönetim anlayışı ile öğrencilerimizin akademik başarıları ve sosyal faaliyetlere etkin katılımı artırılabilecektir.
<b>Stratejiler</b>	<b>2.1.1.</b> Yazılı sonuçları öğrenci bazında takip edilerek gelişimleri takip edilecektir <b>2.1.2.</b> Sınav kaygısını ortadan kaldırmak için rehberlik çalışmaları yapılacaktır. <b>2.1.3.</b> Tüm yönetici ve öğretmenlerimize yönelik Ar-Ge Birim üyelerinin desteğiyle bilgilendirme toplantıları gerçekleştirilecektir. <b>2.1.4.</b> Ulusal/uluslararası ve yerel projeler hakkında öğrenci ve öğretmenler bilgilendirilecek, proje hazırlamaları yönünde motive edilecektir. <b>2.1.5.</b> Öğretmenlerin mesleki gelişimlerine yönelik düzenlenen seminer/toplantı gibi faaliyetlere katılımları sağlanacaktır

<b>Amaç 2</b>	<b>Öğrencilerimizin gelişmiş dünyaya uyum sağlayacak şekilde donanımlı bireyler olabilmesi için eğitim ve öğretimde kalite artırılabacaktır.</b>
<b>Hedef 2.2</b>	Etkin bir rehberlik anlayışıyla, öğrencilerimizi ilgi ve becerileriyle orantılı bir şekilde üst öğrenime veya istihdama hazır hale getiren daha kaliteli bir kurum yapısına geçilecektir.
<b>Stratejiler</b>	<p><b>S-2.2.1.</b> Öğrencilerimize kendi alanlarında gidebilecekleri üst kurum tanıtımları yapmak.</p> <p><b>S-2.2.2.</b> Okulumuzun alan/dalları ile ilgili özel sektörde istihdam oluşturmak amacıyla öğrenci ve velileri bilgilendirerek kamuoyu oluşturmak.</p> <p><b>S-2.2.3.</b> Okulumuz öğrencilerine kendilerini geliştirmesi için farklı kurumlardan kurs almalarını sağlamak</p>

<b>Amaç 3</b>	<b>Eğitim ve öğretim faaliyetlerinin daha nitelikli olarak verilebilmesi için okulumuzun kurumsal kapasitesi güçlendirilecektir</b>
<b>Hedef 3.1</b>	Çalışanların, belirlenen ihtiyaçlar doğrultusunda eğitim alması sağlanacak ve başarılı olduğu alanlarda ödüllendirilmesi yapılarak motivasyonu artırılabacaktır.
<b>Stratejiler</b>	<p><b>S-3.1.1.</b> Çalışanları ödüllendirmek</p> <p><b>S-3.1.2.</b> Çalışanları motive etmek</p> <p><b>S-3.1.3.</b> İdareci ve öğretmenlerin mesleki yeterliliklerinin geliştirilmesini sağlamak</p> <p><b>S-3.1.4.</b> Okulumuzdan mezun olan kariyer sahibi kişilerin davet edilerek öğrencilerle buluşturmak</p>

## 4.5. Maliyetlendirme

Okulumuz stratejik planında tespitler ve ihtiyaçlar; durum analizi aşamalarında öne çıkan, durum analizini özetleyebilecek türde ifadelerden oluşturulmuştur. Durum analizinde yer alan her bir başlıkta yapılan değerlendirmeler sonucunda belirlenmiş olan tespitler ve ihtiyaçlardan okulumuz stratejik planının mimarisi ve hedef kartlarının oluşturulmasında yararlanılmıştır. Durum analizi çalışmaları sonucunda elde edilen bulgulara hedef kartlarında yer verilmiştir. 2024-2028 Stratejik Planı'nın maliyetlendirilmesi sürecindeki temel gaye; stratejik amaç, hedef ve eylemlerin gerektirdiği maliyetlerin ortaya konulması suretiyle politika tercihlerinin ve karar alma sürecinin rasyonelleştirilmesine katkıda bulunmaktır. Bu sayede, stratejik plan ile bütçe arasındaki bağlantı güçlendirilecek ve harcamaların önceliklendirilme süreci iyileştirilecektir.

**Tablo 38: Tahmini Maliyet Tablosu**

AMAÇ VE HEDEF MALİYETLERİ							
Amaç ve Hedef No		2024	2025	2026	2027	2028	Toplam Maliyet
Amaç 1	Hedef 1.1	7.000	10.000	11.000	14.000	15.000	57.000
	Hedef 1.2	4.000	6.000	7.000	8.000	10.000	35.000
Amaç 2	Hedef 2.1	12.000	14.000	16.000	17.000	18.000	77.000
	Hedef 2.2	8.000	10.000	11.000	13.000	15.000	57.000
Amaç 3	Hedef 3.1	15.000	17.000	18.000	19.000	20.000	89.000
AMAÇ TOPLAM		46.000	57.000	63.000	71.000	78.000	315.000
DİĞER GİDERLER		8.750	9.200	13.000	11.900	12.930	55.780
TOPLAM KAYNAK		54.750,00 TL	66.200,00 TL	76.000,00 TL	82.900,00 TL	90.930,00 TL	370.780,00 TL

Yukardaki bilgiler TEFBİS ve Okul Aile Birliği gelir -gider defterinden alınmıştır.



## 5. İZLEME VE DEĞERLENDİRME

Okulumuz Stratejik Planı izleme ve değerlendirme çalışmalarında 5 yıllık Stratejik Planın izlenmesi ve 1 yıllık gelişim planının izlenmesi olarak ikili bir ayrıma gidilecektir.

Stratejik planın izlenmesinde 6 aylık dönemlerde izleme yapılacak denetim birimleri, il ve ilçe millî eğitim müdürlüğü ve Bakanlık denetim ve kontrollerine hazır halde tutulacaktır.

Yıllık planın uygulanmasında yürütme ekipleri ve eylem sorumlularıyla aylık ilerleme toplantıları yapılacaktır. Toplantıda bir önceki ayda yapılanlar ve bir sonraki ayda yapılacaklar görüşülüp karara bağlanacaktır.

**Tablo 39: İzleme ve Değerlendirme Şablonu**

2024-2025 Eğitim Öğretim Yılı Stratejik Plan İzleme ve Değerlendirme Tablosu					
<b>Amaç 1</b>	Kayıt bölgemizde yer alan öğrencilerin uyum ve devamsızlık sorunlarını gideren etkin bir yönetim yapısı kurulacaktır. Amacımız kayıtlı tüm öğrencilerimizin eğitim ve öğretimine katılımında eşit oranı sağlamaktır.				
<b>Hedef 1.1</b>	Okulumuzda Eğitim-Öğretim süresince özürlü- özürsüz devamsızlığı 15 günü geçmeyecek şekilde öğrencilerimizin devamını sağlamak.				
<b>Hedef 1.1 Performansı</b>	%				
<b>Sorumlu Birim</b>	Okul İdaresi, Rehberlik Servisi				
<b>Performans Göstergesi</b>	Hedefe Etkisi (%)	Plan Dönemi Başlangıç Değeri *(A)	İzleme Dönemindeki Yıl Sonu Hedeflenen Değer (B)	İzleme Dönemindeki Gerçekleşme Değeri (C)	Performans (%) (C-A)/(B-A)
<b>PG 1.1.1</b> Bir eğitim ve öğretim döneminde 15 gün ve üzeri devamsızlık yapan öğrenci oranı (%)	%60				
<b>Hedefe İlişkin Değerlendirmeler</b>					

2024-2025 Eğitim Öğretim Yılı Stratejik Plan İzleme ve Değerlendirme Tablosu					
<b>Amaç 1</b>	<b>Kayıt bölgemizde yer alan öğrencilerin uyum ve devamsızlık sorunlarını gideren etkin bir yönetim yapısı kurulacaktır. Amacımız kayıtlı tüm öğrencilerimizin eğitim ve öğretimine katılımında eşit oranı sağlamaktır.</b>				
<b>Hedef 2.1</b>	Okulumuza yeni kayıt yaptıran ve nakil gelen öğrencilerimize uyum (oryantasyon) programı uygulamak.				
<b>Hedef 2.1 Performansı</b>					
<b>Sorumlu Birim</b>	Okul İdaresi, Rehberlik Servisi, Sınıf Rehber Öğretmenleri				
<b>Performans Göstergesi</b>	Hedefe Etkisi (%)	Plan Dönemi Başlangıç Değeri *(A)	İzleme Dönemindeki Yıl Sonu Hedeflenen Değer (B)	İzleme Dönemindeki Gerçekleşme Değeri (C)	Performans (%) (C-A)/(B-A)
<b>PG 1.2.1</b> Okula yeni başlayan ve nakil gelen öğrencilerin oryantasyon eğitimine katılma oranı (%)					
<b>PG 1.2.2</b> Okula yeni başlayan ve nakil gelen öğrenci velilerinin oryantasyon eğitimine katılma oranı (%)					
<b>Hedefe İlişkin Değerlendirmeler</b>					

2024-2025 Eğitim Öğretim Yılı Stratejik Plan İzleme ve Değerlendirme Tablosu					
<b>Amaç 2</b>	<b>Öğrencilerimizin gelişmiş dünyaya uyum sağlayacak şekilde donanımlı bireyler olabilmesi için eğitim ve öğretimde kalite artırılabacaktır.</b>				
<b>Hedef 2.1</b>	Öğrenme kazanımlarını takip eden ve velileri de sürece dâhil eden bir yönetim anlayışı ile öğrencilerimizin akademik başarıları ve sosyal faaliyetlere etkin katılımı artırılabacaktır.				
<b>Hedef 2.1 Performansı</b>					
<b>Sorumlu Birim</b>	Okul İdaresi, Rehberlik Servisi, Sınıf Rehber Öğretmenleri				
<b>Performans Göstergesi</b>	Hedefe Etkisi (%)	Plan Dönemi Başlangıç Değeri *(A)	İzleme Dönemindeki Yıl Sonu Hedeflenen Değer (B)	İzleme Dönemindeki Gerçekleşme Değeri (C)	Performans (%) (C-A)/(B-A)
<b>PG 2.1.1</b> Üst kuruma yerleşen öğrenci oranı (%)					
<b>PG 2.1.2</b> Sınav kaygısına yönelik gerçekleştirilen rehberlik toplantı sayısı					
<b>PG 2.1.3</b> Ders dışı sportif ve kültürel etkinliklere katılan öğrenci oranı (%)					
<b>PG 2.1.4</b> Ulusal/uluslararası ve yerel projelere katılan öğrenci sayısı					
<b>PG 2.1.5</b> Ulusal/uluslararası ve yerel projelere rehberlik yapan öğretmen sayısı					
<b>PG 2.1.6</b> Okul bünyesinde yürütülen proje sayısı					
<b>Hedefe İlişkin Değerlendirmeler</b>					

2024-2025 Eğitim Öğretim Yılı Stratejik Plan İzleme ve Değerlendirme Tablosu					
<b>Amaç 2</b>	<b>Öğrencilerimizin gelişmiş dünyaya uyum sağlayacak şekilde donanımlı bireyler olabilmesi için eğitim ve öğretimde kalite artırılabilecektir.</b>				
<b>Hedef 2.2</b>	Etkin bir rehberlik anlayışıyla, öğrencilerimizi ilgi ve becerileriyle orantılı bir şekilde üst öğrenime veya istihdama hazır hale getiren daha kaliteli bir kurum yapısına geçilecektir.				
<b>Hedef 2.2 Performansı</b>					
<b>Sorumlu Birim</b>	Okul İdaresi, Rehberlik Servisi, Sınıf Rehber Öğretmenleri, Alan Şef Öğretmenleri				
<b>Performans Göstergesi</b>	Hedefe Etkisi (%)	Plan Dönemi Başlangıç Değeri *(A)	İzleme Dönemindeki Yıl Sonu Hedeflenen Değer (B)	İzleme Dönemindeki Gerçekleşme Değeri (C)	Performans (%) (C-A)/(B-A)
<b>PG 2.2.1</b> Mesleki rehberlik faaliyet sayısı					
<b>PG 2.2.2</b> Okulumuzun avantajlarını velilere tanıtımı (%)					
<b>PG 2.2.3</b> Öğrencilerin kendilerini geliştirmesi için eğitimlere yönlendirme (SAGEP)					
<b>Hedefe İlişkin Değerlendirmeler</b>					

2024-2025 Eğitim Öğretim Yılı Stratejik Plan İzleme ve Değerlendirme Tablosu					
<b>Amaç 3</b>	<b>Eğitim ve öğretim faaliyetlerinin daha nitelikli olarak verilebilmesi için okulumuzun kurumsal kapasitesi güçlendirilecektir</b>				
<b>Hedef 3.1</b>	Çalışanların, belirlenen ihtiyaçlar doğrultusunda eğitim alması sağlanacak ve başarılı olduğu alanlarda ödüllendirilmesi yapılarak motivasyonu artırılacaktır.				
<b>Hedef 3.1 Performansı</b>					
<b>Sorumlu Birim</b>	Okul İdaresi, Rehberlik Servisi, Sınıf Rehber Öğretmenleri, Alan Şef Öğretmenleri				
<b>Performans Göstergesi</b>	Hedefe Etkisi (%)	Plan Dönemi Başlangıç Değeri *(A)	İzleme Dönemindeki Yıl Sonu Hedeflenen Değer (B)	İzleme Dönemindeki Gerçekleşme Değeri (C)	Performans (%) (C-A)/(B-A)
<b>PG 3.1.1</b> Çalışanların kurumdan memnuniyet oranı (%)					
<b>PG 3.1.2</b> Kişisel Gelişim alanında verilen seminer sayısı					
<b>Hedefe İlişkin Değerlendirmeler</b>					

## 6. TABLO/ŞEKİL/GRAFİKLER/EKLER

### ŞEKİLLER VE TABLOLAR LİSTESİ

- Tablo1: Okul Bilgileri  
Tablo 2. Strateji Geliştirme Kurulu ve Stratejik Plan Ekibi Tablosu  
Tablo 3. Yasal Yükümlülükler ve Mevzuat Analizi  
Tablo 4: Üst Politika Belgeleri Analizi Tablosu  
Tablo 5: Üst Politika Belgeleri Analizi Tablosu  
Tablo 6: Faaliyet Alanlar/Ürün ve Hizmetler Tablosu  
Tablo 7: İç Paydaşlar  
Tablo 8: Dış Paydaşlar  
Tablo 9:Okul/Kurum İçi Analiz İçerik Tablosu  
Tablo 10: Personel Durumu  
Tablo 11: Çalışanların Görev Dağılımı  
Tablo 12: İdari Personelin Hizmet Süresine İlişkin Bilgiler  
Tablo 13: Okul/Kurumda Oluşan Yönetici Sirkülasyonu Oranı  
Tablo 14: İdari Personelin Katıldığı Hizmet İçi Programları  
Tablo 15: Öğretmenlerin Hizmet Süreleri (Yıl İtibarıyla)  
Tablo 16: Kurumda Gerçekleşen Öğretmen Sirkülasyonunun Oranı  
Tablo 17: Öğretmenlerin Katıldığı Hizmet İçi Eğitim Programları  
Tablo 18: Kurumdaki Mevcut Hizmetli/ Memur Sayısı  
Tablo 19: Okul/kurum Rehberlik Hizmetleri  
Tablo 20: Teknolojik Araç-Gereç Durum  
Tablo 21: Fiziki Mekân Durumu  
Tablo 22 : Okul Yerleşkesine İlişkin Bilgiler  
Tablo 23: Kaynak Tablosu  
Tablo 24: Harcama Kalemler  
Tablo 25: Gelir-Gider Tablosu  
Tablo 26: Sınıf-öğrenci sayıları  
Tablo 27: Öğrenci Sayısına İlişkin Veriler  
Tablo 28: Mezun Olan Öğrenci Sayısına İlişkin Veriler  
Tablo 29: Öğrencilerin YGS Başarısı  
Tablo 30: Ödül ve Cezalar  
Tablo 31: PESTLE Analiz Tablosu  
Tablo 32: Güçlü Yönler  
Tablo 33: Fırsatlar  
Tablo 33: Fırsatlar  
Tablo 34: Tespit ve İhtiyaçları Belirlenmesi  
Tablo 35: Performans Göstergeleri  
Tablo 36: Amaç, Hedef, Gösterge ve Stratejilere İlişkin Kart Şablonu  
Tablo 37: Stratejileri Belirleme Şablonu  
Tablo 38: Tahmini Maliyet Tablosu  
Tablo 39: İzleme ve Değerlendirme Şablonu
- Şekil 2: Değerlendirme Anketine Katılım Oranı  
Şekil 2: Öğrencilerin Öğretim Materyallerine Yönelik Bakış Düzeyi  
Şekil 3: Öğrencilerin İhtiyaçlarını Giderebilmeye Yönelik Bakış Düzeyi  
Şekil 4: Okul Duyurularına Yönelik Bakış Düzeyi  
Şekil 5: Fiziki Alana Yönelik Bakış Düzeyi  
Şekil 6: Velilerin Çalışanlara Yönelik Bakış Düzeyi  
Şekil 7: Velilerin Fiziki Alana Yönelik Bakış Düzeyi

## Ek-4 Paydaş Anketleri

Aşağıda verilen anketler, okul/kurumlara örnek olması bakımından rehber ekleştir. Anket içerikleri, okul/kurum türüne ve yapısına göre değişiklik göstermelidir.

### Sevgili Öğrencimiz;

- Bu anketin amacı, okul hakkındaki görüşlerini toplamaktır.
- Bu anket, kimlik bilgileri girilmeden yapılmalıdır.
- Okul hakkında görüşlerini yansıtan kutuya "X" işareti koyarak neler düşündüğünü öğrenmemize yardımcı olabilirsin.
- Anketimize katıldığın için teşekkür ederiz.

NO	MESLEK LİSESİ ÖĞRENCİLERİ İÇİN KONU BAŞLIKLARI	Kesinlikle	Katılıyorum	Kararsızım	Kesinlikle	Katılıyorum
		Katılıyorum	Katılıyorum	Katılıyorum	Katılıyorum	Katılıyorum
01-	Okulda kendimi güvende hissediyorum.	( )	( )	( )	( )	( )
02-	Okul temiz ve hijyeniktir.	( )	( )	( )	( )	( )
03-	Okulun fiziki koşullarını yeterlidir.	( )	( )	( )	( )	( )
04-	Okul, yeni kabul edilen öğrencilere uygun desteği sağlar.	( )	( )	( )	( )	( )
05-	Farklı kültürlerden gelen öğrencilerin bu okulda memnuniyetle karşılanacağını düşünüyorum.	( )	( )	( )	( )	( )
06-	Öğretmenlerime ihtiyaç duyduğumda kolaylıkla görüşebilirim.	( )	( )	( )	( )	( )
07-	Okul müdürüne ihtiyaç duyduğumda kolaylıkla görüşebilirim.	( )	( )	( )	( )	( )
08-	Okul rehberlik servisinden ihtiyaçlarım doğrultusunda faydalanabiliyorum.	( )	( )	( )	( )	( )
09-	Okul meslek seçimim konusunda hedefler belirlememde ve bu hedeflere ulaşmada yeterli rehberlik ediyor.	( )	( )	( )	( )	( )
10-	Mesleki gelişimimle ilgili yapılan etkinlikleri (seminer, okul dışı faaliyetler..) yeterli buluyorum.	( )	( )	( )	( )	( )
11-	Okulumda mesleki eğitimimi destekleyici fiziki donanım ve alt yapının yeterli olduğunu düşünüyorum.	( )	( )	( )	( )	( )
12-	Staj imkânlarından en verimli şekilde faydalanmamız için gerekli rehberlik ve yerleştirmenin doğru yapıldığını düşünüyorum.	( )	( )	( )	( )	( )
13-	Okulumda yer almam için birçok fırsat var.	( )	( )	( )	( )	( )
14-	Okul bana yeterli ders dışı etkinlik olanakları sunuyor.	( )	( )	( )	( )	( )
15-	Okul kulüpleri amacına uygun şekilde gelişimime katkı sağlıyor.	( )	( )	( )	( )	( )
16-	Öğretmenlerim sınıfta adil kurallara sahipler ve tarafsızlar.	( )	( )	( )	( )	( )
17-	Öğretmenlerim beni daha iyi performans göstermem için teşvik ediyor.	( )	( )	( )	( )	( )
18-	Öğretmenlerim derslerin işlenişinde farklı ve ilgi çekici yöntemlerle kullanır.	( )	( )	( )	( )	( )
19-	Okul kantininde yeterli ve sağlıklı yiyecekler var.	( )	( )	( )	( )	( )
20-	DYK'leri yeterli buluyorum.	( )	( )	( )	( )	( )
21-	Sınav ve ödevlerin beni değerlendirmek için adil ve yeterli olduğunu düşünüyorum.	( )	( )	( )	( )	( )
22-	Okulda düzenlenen sanatsal ve kültürel faaliyetler yeterlidir.	( )	( )	( )	( )	( )
23-	Okulda öğrencilerin görüşleri dikkate alınır.	( )	( )	( )	( )	( )

### Kıymetli Öğretmenimiz;

- Bu anketin amacı, okul/kurum çalışmaları hakkındaki görüşlerinizi almaktır.
- Bu ankette kimlik bilgileri yer almaz.
- Lütfen okul hakkındaki görüşlerinizi en iyi yansıtan kutuya "X" işareti koyarak belirtiniz.
- Anketimize katıldığınız için teşekkür ederiz.

NO	ÖĞRETMENLER İÇİN KONU BAŞLIKLARI	Kesinlikle Katılıyorum	Katılıyorum	Kararsızım	Kesinlikle Katılmıyorum	Katılmıyorum
01-	Okulun misyonu ve vizyonunu tam olarak anlıyorum.	( )	( )	( )	( )	( )
02-	Okulda eğitim ve yönetim kalitesi sürekli olarak gelişiyor.	( )	( )	( )	( )	( )
03-	Okul temiz ve hijyeniktir.	( )	( )	( )	( )	( )
04-	Okul, öğrencilerin ve personelin güvenliğini sağlamak için uygun güvenlik önlemleri alır.	( )	( )	( )	( )	( )
05-	Okul, yeni kabul edilen öğrencilere uygun desteği sağlar.	( )	( )	( )	( )	( )
06-	Okulumuz mesleki yeterliliğimi geliştirmek için eğitim fırsatları sunuyor.	( )	( )	( )	( )	( )
07-	Okul yönetimimiz öğretmenleri etkin bir şekilde yönlendirir.	( )	( )	( )	( )	( )
08-	Okulumuz, öğrencilerin öğrenme ilgisini uyandıracak bir öğrenme ortamı oluşturmuştur.	( )	( )	( )	( )	( )
09-	Etkili bir öğretmen olmak için ihtiyaç duyduğum kaynaklara erişimim var.	( )	( )	( )	( )	( )
10-	Bana sunulan kaynakları kullanmak için gerekli eğitime sahibim.	( )	( )	( )	( )	( )
11-	Okulumuzun, farklı ihtiyaçları olan öğrencileri desteklemek için etkin bir politikası vardır.	( )	( )	( )	( )	( )
12-	Okulumuz müfredat uygulamasını etkin bir şekilde izler.	( )	( )	( )	( )	( )
13-	Okulumuz, velilere uygun etkinlikler düzenlemektedir.	( )	( )	( )	( )	( )
14-	Diğer öğretmenlerle iş birliği yaparım.	( )	( )	( )	( )	( )
15-	Okul personeli arasında dostane bir ilişki sürdürülür.	( )	( )	( )	( )	( )
16-	Takım ruhumuz ve moralimiz yüksek.	( )	( )	( )	( )	( )
17-	Okulumuza aidiyet hissediyorum.	( )	( )	( )	( )	( )

## Kıymetli Velimiz;

- Bu anketin amacı, okul/kurum çalışmaları hakkındaki görüşleriniz almaktır.
- Bu ankette kimlik bilgileri yer almaz.
- Lütfen okul/kurum hakkındaki görüşlerinizi en iyi yansıtan kutuya "X" işareti koyarak belirtiniz.
- Anketimize katıldığınız için teşekkür ederiz.

NO	VELİLER İÇİN KONU BAŞLIKLARI	Kesinlikle Katılıyorum	Katılıyorum	Kararsızım	Kesinlikle Katılmıyorum	Katılmıyorum
		( )	( )	( )	( )	( )
01-	Okulun misyonu ve vizyonunu tam olarak anlıyorum.	( )	( )	( )	( )	( )
02-	Okulda eğitim ve yönetim kalitesi sürekli olarak gelişiyor.	( )	( )	( )	( )	( )
03-	Okul temiz ve hijyeniktir.	( )	( )	( )	( )	( )
04-	Okul, öğrencilerin ve personelin güvenliğini sağlamak için uygun güvenlik önlemleri alır.	( )	( )	( )	( )	( )
05-	Okul, yeni kabul edilen öğrencilere uygun desteği sağlar.	( )	( )	( )	( )	( )
06-	Okul, çocuğumun okumaya olan ilgisini geliştirmesine yardımcı olabilir.	( )	( )	( )	( )	( )
07-	Okul çocuğumun öğrenme ilgisini güçlendiriyor.	( )	( )	( )	( )	( )
08-	Okul çocuğumun ahlaki gelişimini teşvik edebilir.	( )	( )	( )	( )	( )
09-	Okulda kullanılan değerlendirme yöntemleri çocuğumun gelişimini tüm yönleriyle anlamama yardımcı oluyor.	( )	( )	( )	( )	( )
10-	Okul, çocuğumun öğrenme performansı ve gelişimi hakkında beni iyi bilgilendiriyor.	( )	( )	( )	( )	( )
11-	Okul çocuğuma duygusal rahatsızlık ve öğrenme güçlükleri ile karşılaştığında yeterli desteği ve rehberlik sağlar.	( )	( )	( )	( )	( )
12-	Öğretmenlerin benimle iletişim kurma yöntemlerinden memnunum.	( )	( )	( )	( )	( )
13-	Herhangi bir problem durumunda müdür endişelerime cevap veriyor.	( )	( )	( )	( )	( )
14-	Okulda, velilerin ihtiyaçlarına uygun eğitim faaliyetleri düzenlenir.	( )	( )	( )	( )	( )
15-	Okul, çocukların gelişimini desteklemek için velilerle iyi bir ilişki kurar.	( )	( )	( )	( )	( )
16-	Okul, aktif veli katılımını teşvik eder.	( )	( )	( )	( )	( )
17-	Okulun veli etkinliklerine aktif olarak katılıyorum.	( )	( )	( )	( )	( )
18-	Bir veli olarak okula aidiyet hissediyorum.	( )	( )	( )	( )	( )
19-	Çocuğumun ev ödevlerini tamamlamasını sağlarım.	( )	( )	( )	( )	( )
20-	Çocuğumu okumaya teşvik ederim.	( )	( )	( )	( )	( )
21-	Çocuğumun her gün okula gitmesini sağlarım.	( )	( )	( )	( )	( )
22-	Çocuğumun eğitiminde aktif bir ortağım.	( )	( )	( )	( )	( )





T.C.  
BAFRA KAYMAKAMLIĞI  
İlçe Millî Eğitim Müdürlüğü  
İbn-İ Sina Mesleki Ve Teknik Anadolu Lisesi



Sayı : E-63891351-602.04.01-101856000  
Konu : 2024-2028 Dönemi Stratejik Planı

08.05.2024

MÜDÜRLÜK MAKAMINA

Okulumuz 2024-2028 yıllarını kapsayan stratejik plan çalışmaları tamamlanmıştır. İbn-i Sina Mesleki ve Teknik Anadolu Lisesi Müdürlüğü 2024-2028 Stratejik Planın 2024 yılı itibariyle uygulamaya konulması müdürlüğümüzce uygun görülmektedir.

Makamlarınızca da uygun görülmesi halinde olurlarınıza arz ederim.

Salih KOÇ  
Okul Müdürü

Uygun görüşle arz ederim.

Osman ÇAKIR  
Şube Müdürü

OLUR  
Mehmet Ali KATIPOĞLU  
İlçe Millî Eğitim Müdürü

Adres :

Bu belge güvenli elektronik imza ile imzalanmıştır.

Belge Doğrulama Adresi : <https://www.turkiye.gov.tr/meb-ebys>

Telefon No : 0 ( ) \_\_\_\_\_

E-Posta:

Kep Adresi : [meb@hs01.kep.tr](mailto:meb@hs01.kep.tr)

Bilgi için:

Unvan : Müdür Yardımcısı

İnternet Adresi:

Faks: \_\_\_\_\_

Bu evrak güvenli elektronik imza ile imzalanmıştır. <https://evraksorgu.meb.gov.tr> adresinden **adf6-c900-3e6a-9b02-9da7** kodu ile teyit edilebilir.

